



Toyota Financial Services Czech s.r.o.

VÝROČNÍ ZPRÁVA  
HOSPODÁŘSKÝ ROK 2021



## OBSAH

<b>Úvod</b>	5
<b>Společnost</b>	6
<b>Produkty a služby</b>	8
Retail	9
Wholesale	12
Pojištění	13
<b>Řízení rizik</b>	16
<b>Strategie</b>	17
<b>Zpráva nezávislého auditora</b>	18
<b>Účetní závěrka</b>	22
Rozvaha k 31. březnu 2021	24
Výkaz zisku a ztráty za rok končící 31. března 2021	26
Přehled o peněžních tocích za rok končící 31. března 2021	27
Přehled o změnách vlastního kapitálu za rok končící 31. března 2021	28
1. Všeobecné informace	29
2. Účetní postupy	29
3. Dlouhodobý nehmotný majetek	33
4. Dlouhodobý hmotný majetek	34
5. Pohledávky	35
6. Vlastní kapitál	36
7. Závazky, budoucí závazky a podmíněné závazky	36
8. Závazky k úvěrovým institucím	37
9. Časové rozlišení pasiv	39
10. Finanční deriváty	39
11. Transakce se spřízněnými stranami	40
12. Zaměstnanci	40
13. Daň z příjmů	41
14. Následné události	41
<b>Zpráva o vztazích</b>	42



## ÚVOD

Vážené dámy, vážení pánové,  
vážení přátelé,

uplynulý hospodářský rok patřil jednoznačně k jedním z nejsložitějších v naší 21-leté historii. Zejména z pohledu práce, interakce mezi námi a našimi obchodními partnery (ať již autorizovanou sítí Toyota a Lexus, nebo koncovými zákazníky).

Denně jsme slyšovali negativní informace, všichni jsme bojovali s nejistotou a nečekaným stresem, báli se o sebe, své blízké, ale i své kolegyně a kolegy, obchodní partnery.

Bohužel i v době, kdy píše tento úvod k výroční zprávě není situace zcela vyřešená, jakkoliv je neporovnatelná s tím, čím jsme si všichni procházeli v uplynulých měsících.

Nicméně, nebyli jsme a nejsme samozřejmě jediní, kterých se situace s COVID-19 dotkla. Prošla si tím celá společnost, celé lidstvo...

Na všem zlém je ale potřeba, hledat i to dobré. A i zde tak lze najít řadu skutečností, které jsme se naučili, které nás někam posunuly.

Především musím vyzdvihnout práci a chování mých kolegyně a kolegů. Jakkoliv jim většinou děkuji za jejich spolupráci na konci úvodu k výroční zprávě, tak tentokrát tak musím učinit hned na začátku: **DÍKY VÁM VŠEM ZA POCHOPENÍ, PODPORU A OCHOTU SE PŘIZPŮSOBIT PROSTŘEDÍ, které jsme neznali.**

Bylo pro mne úžasné sledovat:

- jak jsme se rychle naučili pracovat z domova,
- jak flexibilně jsme dokázali reagovat na různá omezení, opatření,
- jak rychle jsme se tomuto stylu práce přizpůsobili, a to i za cenu nečekaných a rychlých investic do IT oblasti,
- jak rychle jsme našli řešení pro naše koncové zákazníky a spolupracující partnery, abychom jim v jejich situaci pomohli ...

K samotné výkonnosti naší firmy:

- celkově jsme profinancovali 3 432 vozidel, což byl pokles o 6,20% oproti předchozímu roku,
- stále vysoký podíl si udržovalo financování formou úvěru – 80,83% z celkového počtu všech uzavřených smluv,
- celkový počet aktivních úvěrových a leasingových smluv skončil na hodnotě 9 069 ks,
- celková aktiva vzrostla o 6,61% a skončila na hodnotě 3,9 mld Kč,
- hospodářský výsledek (před zdaněním) pak skončil na hodnotě 59,39 mil. Kč.

Fiskální rok 2021 pak díky velmi odlišnému prostředí, než v letech předcházejících způsobil zpoždění v řadě IT projektů, kterými jsme se chtěli zabývat. Upřednostnili jsme péči o naše klienty, investovali jsme do našich systémů tak, aby byly schopné nabídnout různá splátková moratoria – ať již vlastní, nebo zákonná.

Kromě poděkování svým kolegyním a kolegům pak samozřejmě děkuji vedení a zaměstnancům našich partnerů – prodejní síti Toyota a Lexus, lokálnímu zastoupení Toyota a Lexus – Toyota Central Europe – Czech s.r.o. a všem spolupracujícím pojišťovnám – Allianz pojišťovna, a.s., Kooperativa pojišťovna, a.s., Vienna Insurance Group, Generali Česká pojišťovna a.s. a UNIQA pojišťovna, a.s.

Příští finanční rok se budeme soustředit na obdobné věci, jako v roce minulém – podporu rozvoje autopojištění a na implementaci digitálních projektů. Ty by měly následně pomoci zejména našim zákazníkům, ale i prodejcům a našim kolegyním a kolegům.

S úctou

Ing. Aleš Kamarýt  
jednatel



V Praze, 30. června 2021

## SPOLEČNOST

VÝROČNÍ ZPRÁVA ZA HOSPODÁŘSKÉ OBDOBÍ KONČÍCÍ 31. BŘEZNA 2021

### Základní údaje:

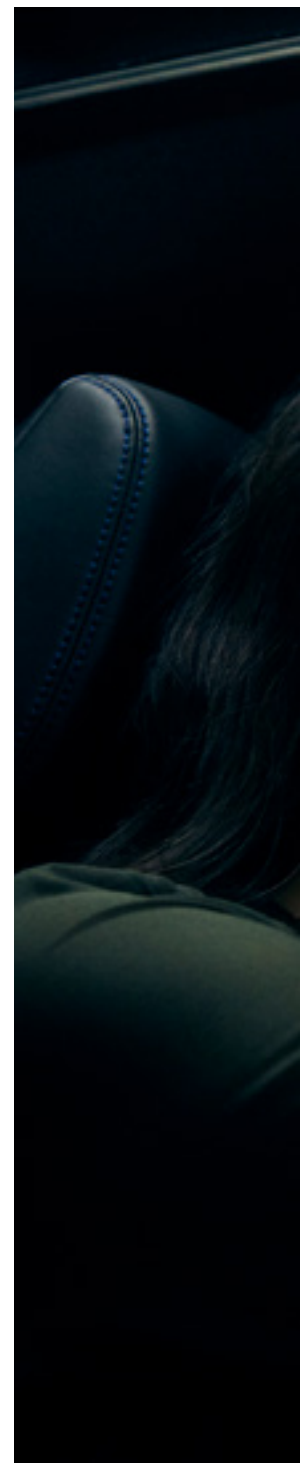
Název	Toyota Financial Services Czech s.r.o.
IČO	654 13 261
Sídlo	Bavorská 2662/1, 155 00 Praha 5 - Stodůlky
Datum vzniku	30. dubna 1996
Právní forma	společnost s ručením omezeným
Majetková účast	TOYOTA FINANCIAL SERVICES (UK) plc 100%
Základní kapitál	44 000 tis. Kč, splaceno

Statutární orgán Ing. Aleš Kamarýt – jednatel

Společnost Toyota Financial Services Czech s.r.o. je členem České leasingové a finanční asociace.

### Vznik společnosti

Společnost Toyota Financial Services Czech s.r.o. vznikla v roce 2000 jako nástupce původní BB-Leasing s.r.o. (založena v roce 1996), a to na základě převzetí 100 % obchodního podílu původní společnosti BB-Leasing s.r.o. novým vlastníkem – společností TOYOTA FINANCIAL SERVICES (UK) plc z Velké Británie.





## PRODUKTY A SLUŽBY

Obchodní činnost společnosti Toyota Financial Services Czech s.r.o. (dále jen „TFSCZ“) je realizována ve třech základních produktových rovinách. Jednotlivé produktové řady se navzájem doplňují a vytvářejí tak celek, který umožňuje našim zákazníkům i spolupracujícím partnerům využít maximální nabídky portfolia finančních a pojišťovacích služeb.



### RETAIL

Oblast poskytování finančních služeb koncovým zákazníkům, kteří mají záměr pořídit si (tj. financovat) nové nebo ojeté vozy Toyota a Lexus nebo vozů ostatních značek.

### POJIŠTĚNÍ

Je poskytováno jak pro zákazníky využívající některou z finančních služeb, zákazníky pořizující si vozidla v hotovosti, tak i pro zákazníky po ukončeném financování.

### WHOLESALE

Část produktového portfolia TFSCZ určená na podporu sítě autorizovaných prodejců Toyota a Lexus.



## RETAIL

### RETAIL – POPIS PRODUKTŮ A SLUŽEB

**Portfolio finančních služeb je i nadále schopné plně uspokojit širokou škálu zákaznických potřeb a očekávání. Jsou v něm zastoupeny jak produkty na bázi operativního leasingu, tak i úvěrové produkty.**

#### TOYOTA KREDIT

Rozsahem nabídky možných variant zůstává Toyota Kredit nejvyužívanějším produktem našeho portfolia. Navíc je často základem speciálních akčních nabídek. Základem produktu je úvěr pro spotřebitele, ale i živnostníky a firmy.

#### TOYOTA GARANT

Speciálním rysem, který odlišuje tento úvěrový produkt od jiných, je garantovaná budoucí hodnota vozu. Základem je klasické úvěrové schéma doplněné o zvýšený zůstatek jistiny na konci smluvního vztahu. To umožňuje zákazníkovi dosáhnout příznivé měsíční splátky, a navíc rozhodnout o způsobu ukončení smlouvy až v průběhu financování. A to buď vrácením vozidla za minimálně garantovanou částku s možností výměny za nové vozidlo nebo prodloužením financování nebo splacením zvýšeného zůstatku. Produkt je určen pro všechny skupiny zákazníků.

#### TOYOTA GENIO

Výhody úvěrové smlouvy umožní zákazníkovi pořídit si nový vůz Toyota při zachování nízkých vstupních i pravidelných měsíčních výdajů. Zároveň v produktu nabízíme velkou flexibilitu s možností předčasného splacení dluhu každých 12 měsíců bez sankcí a poplatků. Jedná se o úvěr s delší splatností, konkrétně 72 měsíců, a je určen pro všechny skupiny zákazníků.

#### TOYOTA SERVIS PLUS

V rámci tohoto balíčku lze nově do měsíčních splátek vozu zahrnout náklady na pravidelný servis, běžné opotřebení a pneumatiky. Službu, která je obvyklá u operativního leasingu, teď mají naši zákazníci možnost mít s jakýmkoliv financováním (např. Toyota Garant Plus či Toyota Kredit Plus). Zákazník má na výběr dvě varianty servisního balíčku, a to s péčí o sezónní pneumatiky, či bez sezónních pneumatik.

#### TOYOTA RENT

Výhody pronájmu bez nutnosti řešit otázku, jak naložit s vozidlem po ukončení nájemní smlouvy, nabízí produkt postavený na základech operativního leasingu (pronájmu). Podnikatelé, obchodní společnosti, či spotřebitelé u tohoto produktu oceňují zejména příznivou měsíční splátku (jež je daňově uznatelným nákladem v plné výši), sníženou administrativu spojenou s provozem vozidla a zajištění pravidelné obměny vozového parku. Základem produktu je operativní leasing.

#### TOYOTA RENT PLUS

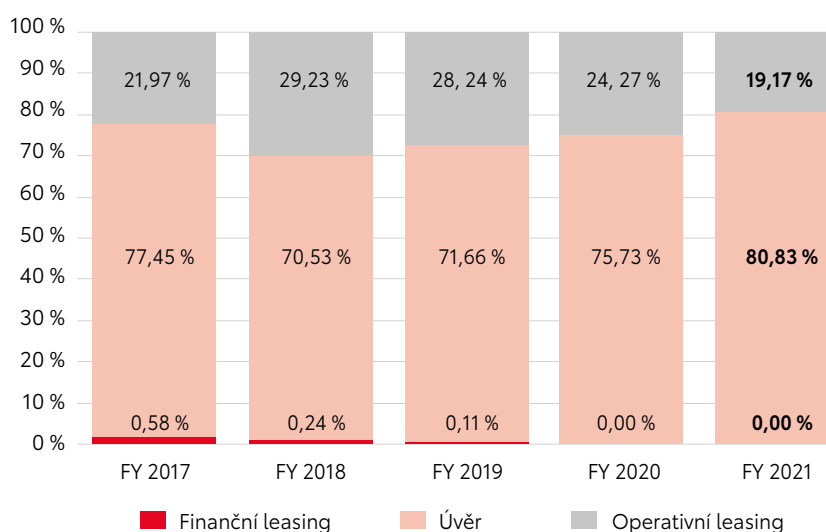
Toyota Rent Plus je určen nejen především firmám a živnostníkům. Standardní operativní leasing Toyota Rent doplňuje o balíček služeb Toyota Servis Plus tak, aby se zákazníkovi zjednodušila agenda s vedením vozového parku a v neposlední řadě se snížila cena jeho správy. Služby totiž sjednáváme ve velkých objemech, proto i s malou flotilou může zákazník využít ceny určené mnohem větším korporacím.



## RETAIL

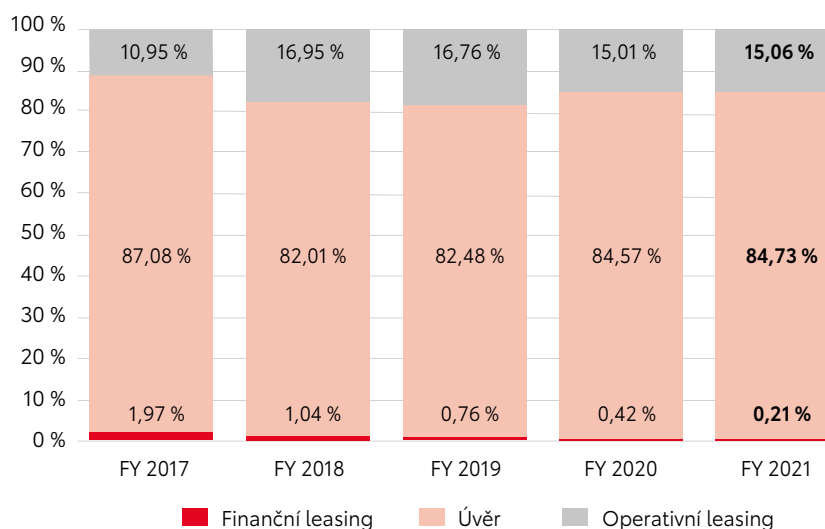
### RETAIL – VÝVOJ A SROVNÁNÍ

Ve fiskálním roce 2021 jsme zaznamenali pokles počtu smluv o 6,20 % oproti předchozímu fiskálnímu roku. Zatímco v oblasti úvěrového financování došlo k navýšení počtu smluv, tak oblast operativního leasingu zaznamenala pokles. Z tohoto důvodu se zvýšil oproti předchozímu roku i podíl úvěru na 80,83 % a i nadále se jednalo o dominující způsob financování.



Graf č. 1 – Vývoj struktury nově uzavíraných obchodních smluv dle produktových řad

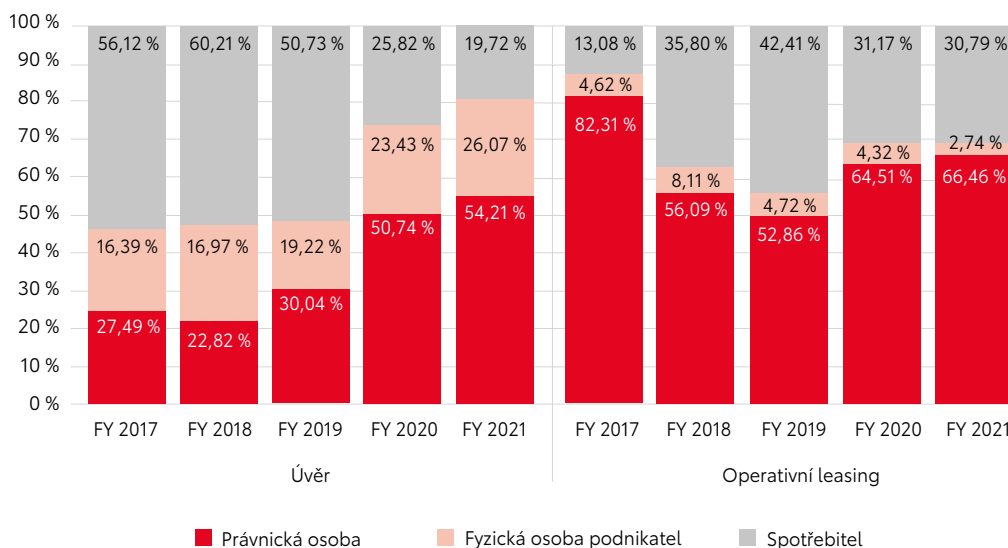
V následujícím grafu č. 2, je zobrazeno celkové portfolio obchodních smluv dle produktových řad. I v rámci portfolio došlo k nárůstu podílu v úvěrovém financování.



Graf č. 2 – Vývoj struktury portfolio dle produktových řad

## RETAIL

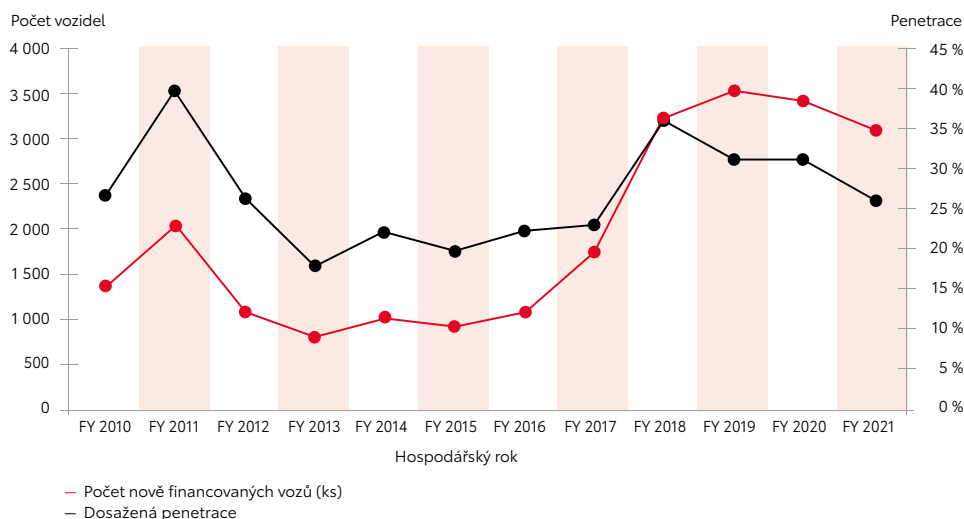
Oproti fiskálnímu roku 2020 a trendu z předchozích let došlo k nárůstu podílů počtu nových smluv uzavřených právními osobami a podnikateli, kteří již představují 3/4 podíl smluv. Zatímco v produktech úvěrového financování byl zaznamenán nárůst, tak operativní leasing zůstává na obdobných hodnotách.



Graf č. 3 – Vývoj podílu uzavřených smluv dle typu zákazníka a produktu

Ve spolupráci se společností Toyota Central Europe – Czech s.r.o., se nám podařilo realizovat několik kampaní, jako jsou například akce na sníženou splátku operativního leasingu, dále pak kampaně na snížený úrok ve výši 3,99 % p. a. a 2,99 % p. a. na veškeré modely Toyota a Lexusu a kampaň s úročením od 0 % p. a. nejen na podporu prodeje nových vozidel a výprodeje skladů u vybraných modelů Toyota.

Tyto kampaně zabránily hlubšímu propadu objemu nově sjednaných obchodních případů a zmírnily tak propad penetrace (podílu financovaných nových vozidel na celkových prodejkách značek Toyota a Lexus) oproti minulému roku, jak je patrné z grafu č. 4.



Graf č. 4 – Vývoj počtu financovaných vozidel (nově uzavřené obchodní případy) a dosažené penetrace

## RETAIL

**Rolí naší společnosti je podpořit prodej modelů Toyota a Lexus širokou škálou finančních a pojistných produktů. Za tímto účelem naše firma postupně vyvinula kompletní základní nabídku sahající od úvěru s plnou amortizací až po operativní leasing s doplňkovými službami.**

Abychom naše zákazníky zaujali i něčím jiným, tak se snažíme neustále vyvíjet nové služby, rozšiřovat ty stávající anebo je ještě více zatraktivňovat. Velmi si také všímáme toho, co naši zákazníci chtějí a jsme schopni na tuto poptávku pružně reagovat.

Protože obliba produktů typu operativního leasingu v České republice neustále stoupá, představila naše společnost již v roce 2016 službu, která skvěle reflektuje měnící se potřeby českého spotřebitele. Jedná se o servisní balíček Toyota Servis Plus. V rámci této služby mohou naši zákazníci do měsíčních splátek svého vozu zahrnout náklady na pravidelný servis, běžné opotřebení a pneumatiky. Službu, která je obvyklá u operativního leasingu mají naši zákazníci možnost využít i s úvěrovým financováním.

Ve fiskálním roce 2021 jsme se museli přizpůsobit situaci s COVID-19, a tak veškeré naše úsilí bylo věnováno převážně splátkovému moratoriu a úpravě našich úvěrových a leasingových produktů s ohledem na možnost odkladu splátek.

Tímto krokem jsme se opět přiblížili potřebám našich zákazníků a přizpůsobili se novým skutečným, které měly vliv na proces tvorby nabídky, přes schválení až po samotné uzavření obchodního případu.

## WHOLESALE

### WHOLESALE – STRUČNÁ HISTORIE VÝVOJE PRODUKTU

**Naše společnost již od roku 2000, kdy zahájila svou činnost na českém trhu, podporuje prodej vozů značky Toyota a Lexus také poskytováním finanční pomoci autorizovaným prodejčům těchto značek při pořízení skladových zásob nových i ojetých vozů, předváděcích vozidel a poskytováním účelových finančních úvěrů.**

Od prosince 2009 nabízíme také plně automatizované uvolňování skladových vozidel dealerem přímo z objednávacího systému Toyota Central Europe Kft. To umožňuje dealerům flexibilně reagovat na měnící se požadavky zákazníků a zajistit financování skladu na konkrétní vozidlo i mimo řádnou provozní dobu kanceláře naší společnosti.

### WHOLESALE – PRODUKTY A SLUŽBY

Nabízené wholesale produkty mají svá logická pojmenování:

Toyota New SF – financování skladů nových vozidel  
Toyota Used SF – financování skladů ojetých vozidel  
Toyota Demo – financování skladů předváděcích vozidel  
Toyota Financing I/C – financování formou investičních úvěrů  
Toyota Financing W/C – financování provozního kapitálu

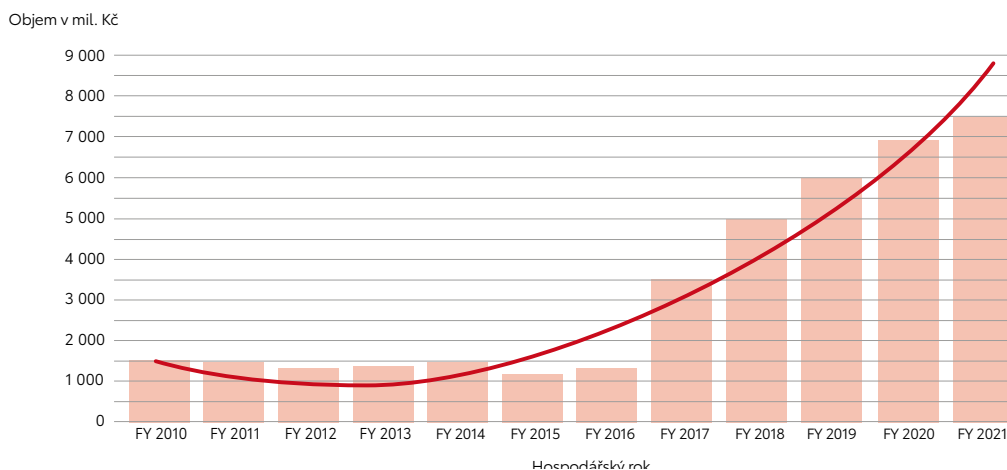
Navíc nabízíme i financování v rámci operativního leasingu či úvěrů, kdy parametry tohoto produktu jsou velmi podobné produktům retailovým (Toyota Rent a Toyota Kredit), liší se pouze některými detaily.

Součástí schématu dealerské podpory je i záměr spolupodílení se naší společností na reklamních aktivitách jednotlivých prodejců a odměňovací schéma. Pro všechny výše uvedené produkty jsou pak nastavovány produktové limity, ty se liší podle bonity jednotlivých partnerů, jejich požadavků a dalších parametrů je ovlivňujících.

# WHOLESALE

## WHOLESALE – VÝVOJ

Naši spolupracující partneři (dealeři) využívají nabídku našich finančních produktů určených k jejich podpoře takřka od počátku existence naší firmy. Tzv. „wholesale“ aktiva související s podporou našich partnerů ve fiskálním roce 2021 navázala na předchozí rok a nadále rostla (viz graf č. 5). Tento jev byl způsoben prodejem cenově vyšších modelů a výbav našich značek.



Graf č. 5 – Vývoj financované hodnoty wholesale v jednotlivých hospodářských letech

# POJIŠTĚNÍ

**Nedílnou součástí nabídky TFSCZ je také pojištění. Zejména pak ty druhy pojištění, která kryjí rizika provozu vozidel (tj. pojištění odpovědnosti za škody způsobené provozem motorového vozidla, havarijní pojištění, doplňková havarijní pojištění apod.). Většina zákazníků využívá námi zprostředkované pojištění již jako součást leasingových nebo úvěrových splátek.**

TFSCZ zprostředkovává pojištění jak pro své koncové zákazníky, tak i pro obchodní partnery – dealery.

Naše firma se jako jedna z prvních společností svého typu rozhodla pokrýt i část obchodního potenciálu tvořeného pojišťovacími službami.

V roce 2008 jsme tak na trh uvedli Toyota Pojištění – řadu pojistných produktů určených pro obě skupiny zákazníků – jak ty, co financují svá vozidla, tak i ty, co je pořizují jiným způsobem (za hotové, bankovním úvěrem atp.).

Ve fiskálním roce 2012 došlo k implementaci rozšířeného krytí prostřednictvím balíčků Basic a Plus, které již v základu kryjí např. náklady na náhradní vozidlo v případě opravy při poškození vozu až na 30 dnů zdarma, rozšířené krytí o všechna rizika živelních pohrom, poškození zvířetem (např. překousaná elektroinstalace hlodavcem), garanci mobility (jednorázové odškodné a renta pro řidiče).

Dále jsme přidali pojištění GAP s možností krytí rozdílu mezi pořizovací cenou vozu a jeho tržní cenou v okamžiku, kdy dojde k totální škodě nebo odcizení vozidla, a to až na dobu 6 let (v případě financování vozidla přes TFSCZ).

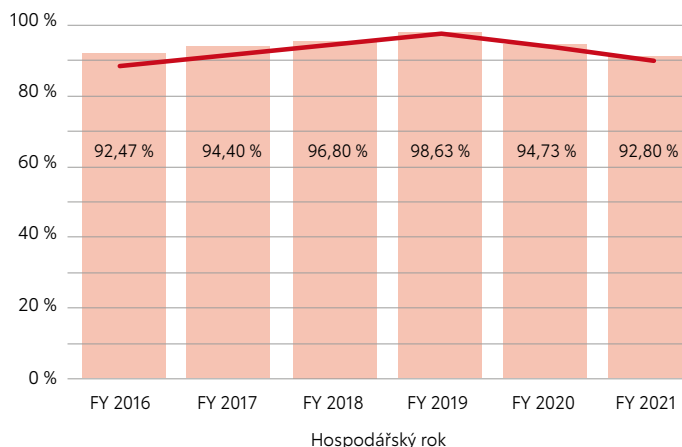
V průběhu fiskálního roku 2021 jsme se zaměřili na rozšíření spolupráce včetně systémového řešení se stávajícími pojišťovacími společnostmi, což se projevilo rozšířenou nabídkou v rámci hotovostního pojištění pro koncové klienty.

# POJIŠTĚNÍ

## POJIŠTĚNÍ PRO KONCOVÉ ZÁKAZNÍKY

### POJIŠTĚNÍ ZPROSTŘEDKOVANÉ KE SMLOUVĚ O FINANCOVÁNÍ

Pojištění nabízené v rámci leasingových, či úvěrových splátek lze sjednat jako Toyota Pojištění (včetně řady Komplet či Komplet+), nebo pojištění od Kooperativa pojišťovna, a.s., Vienna Insurance Group. Níže uvedený graf popisuje vývoj popularity pojištění, které klienti uzavírají spolu se smlouvou o financování. Penetrace zde označuje podíl pojištění uzavřeného spolu se smlouvou o financování bez ohledu na finanční produkt nebo typ vozidla. Prodej tohoto typu pojištění je zajišťován dealery přímo při prodeji vozidel. I přes nepříznivý vliv vnějšího prostředí, kdy jsou zákazníci přímo oslovováni zprostředkovateli pojišťoven, se nám i v hospodářském roce 2021 podařilo udržet vysokou penetraci.



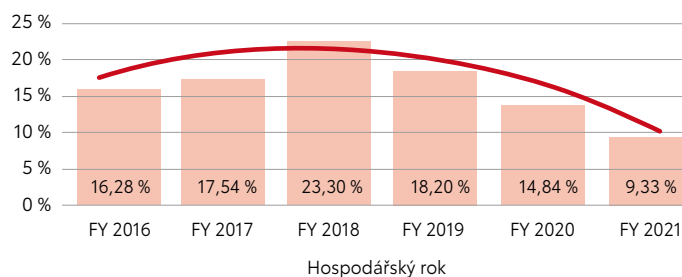
Graf č. 6 – Vývoj penetrace pojištění ve financování

### POJIŠTĚNÍ ZPROSTŘEDKOVANÉ ZÁKAZNÍKŮM BEZ FINANCOVÁNÍ

Tento typ pojištění jsme začali nabízet jako první společnost našeho typu (nebankovní leasingová společnost). Důvod, proč jsme se rozhodli vstoupit do pro nás nového prostředí byl ten, že jsme chtěli zákazníkům Toyota a Lexus nabídnout naprosto odlišný přístup k pojištění, než jaký byl do té doby nabízen.

Toyota Pojištění je tak sjednáváno přímo v jednotlivých dealerstvích a umožňuje tak uspokojit zákaznické potřeby plně v duchu „vše na jednom místě“.

Graf č. 7 popisuje vývoj prodeje Toyota Pojištění, kde byla touto řadou pojištěna nová vozidla pořizovaná za hotové. Penetrace v grafu odpovídá podílu uzavřených smluv Toyota Pojištění vůči oficiálnímu prodeji nových vozidel Toyota, či Lexus na trhu České republiky.



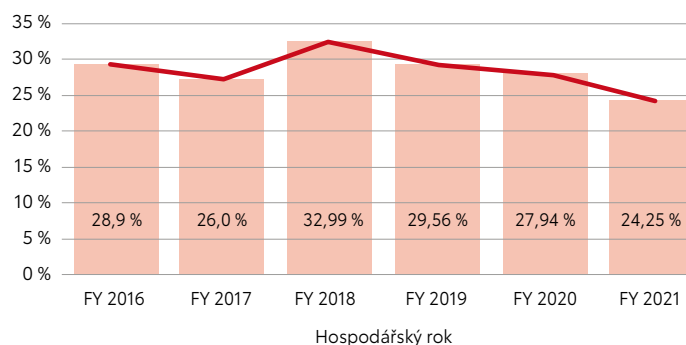
Graf č. 7 – Vývoj penetrace Toyota Pojištění pro hotovostní zákazníky

## POJIŠTĚNÍ

### POJIŠTĚNÍ ZPROSTŘEDKOVANÉ ZÁKAZNÍKŮM PŘI UKONČENÍ SMLOUVY O FINANCOVÁNÍ

Další oblastí, ve které je naše společnost aktivní, jsou zákazníci s končící smlouvou o financování. Nabídka Toyota Pojištění v této oblasti je koncipována jako přímý prodej pojištění zákazníkovi, jehož smlouva, na základě které je financováno vozidlo, se nachází v závěrečné fázi své životnosti, a klient tak bez nutnosti návštěvy jakékoliv pojišťovny může využít nabídky TFSCZ a korespondenčně uzavřít novou pojistnou smlouvu.

V grafu č. 8 je možné vidět vývoj penetrace tohoto typu pojištění, tedy podílu uzavřených smluv vůči končícím smlouvám o financování.



Graf č. 8 – Vývoj penetrace Toyota Pojištění pro zákazníky končící smlouvy

### POJIŠTĚNÍ VOZIDEL FINANCOVANÝCH PRODUKTY WHOLESALÉ

Oblast pojištění je aplikována i na vozidla financovaná prostřednictvím dealerské podpory (wholesale). Pojištění je nabízeno v různých formách dle požadavků na provoz a rizika spojená s umístěním a použitím automobilů. Pojistné podmínky pokrývají jak případy, kdy vozidlo je vedeno jako skladové (bez pohybu), tak i speciální možnosti používání vozidel pro předváděcí účely. Samostatnou kategorií jsou pak pojištění sjednaná pro dealerské půjčovny a systémy náhradních aut. V oblasti wholesale je nabízeno pouze značkové Toyota Pojištění.

# ŘÍZENÍ RIZIK

## ÚVĚROVÉ RIZIKO

Úvěrové riziko vyplývá zejména z pohledávek z leasingových a úvěrových smluv a je z velké části zajištěno financovanými předměty, které jsou v případě nesplacení odebrány a poté zpeněženy.

V rámci procesu snížení tohoto rizika společnost již v roce 2006 přistoupila do Nebankovního registru klientských informací (NRKI), prostřednictvím kterého se nebankovní subjekty informují o bonitě, důvěryhodnosti a platební morálce jejich klientů. Prostřednictvím NRKI se zároveň uskutečňuje i výměna příslušných dat s Bankovním registrem klientských informací.

Za využití nástrojů specializovaných externích firem společnost rovněž na denní bázi monitoruje stav současných klientů.

Úvěrové riziko je vyhodnocováno měsíčně, a to na základě sledování výše jednotlivých pohledávek a opravných položek.

Společnost vymáhá své pohledávky v návaznosti na upomínkové řízení probíhající ve třech etapách (e-mailové, písemné a telefonické upomínky). Pokud klient ani po těchto výzvách své závazky neuhradí, společnost od smlouvy odstupuje, resp. předčasně ji ukončuje a klient je vyzván k přistavení financovaného předmětu. V případě, kdy závazky klient neuhradí a financovaný předmět nepřistaví, předává pracovník správy portfolia podklady se smlouvou a vyčíslenou dlužnou částkou smluvní inkasní agentuře, která zajišťuje vymáhání dluhu a případně odebrání financovaného předmětu. Výtěžkem z prodeje odebraného předmětu společnost uspokojí své pohledávky a případný zbývající dluh předává smluvní právní kanceláři, která vymáhá dluh právní cestou, nejčastěji prostřednictvím exekučního řízení.

## LIKVIDNÍ RIZIKO

Riziko likvidity představuje riziko neschopnosti společnosti plnit své závazky z důvodu nedostatku finančních prostředků. Dostatečné množství likvidních prostředků je zajišťováno řízením hotovostních toků, které eliminuje nečekané nároky na peněžní zdroje.

K zajištění likvidního rizika společnost spolupracuje s bankovními ústavy s vysokým ratingovým hodnocením stanoveným mezinárodními ratingovými agenturami, vyšším počtem spolupracujících bank, stanoveným limitem čerpání úvěrových linek (maximální čerpání ve výši 75% celkové linky), zastoupením dlouhodobých úvěrů (až 75% z celkové hodnoty čerpaných úvěrů).

## ÚROKOVÉ RIZIKO

Úrokové riziko představuje změna tržních úrokových sazeb aplikovaných na refinanční zdroje. Cílem řízení úrokového rizika je dosáhnout stabilních úrokových nákladů prostřednictvím minimalizace dopadů změn tržních úrokových sazeb. K zajištění tohoto cíle využívá společnost finanční deriváty, úrokové swapy, kterými fixuje úrokové sazby finančních zdrojů.



# STRATEGIE PRO HOSPODÁŘSKÝ ROK 2022

Naše strategie pro nadcházející období jsou tyto:

**1. Udržení podílu finančních služeb na financování vozů Toyota a Lexus**

**Cíl:** Navýšení financovaných aktiv a ziskovosti

**2. Zvýšení podílu prodeje pojistných produktů pro hotovostní zákazníky (v porovnání s výsledkem uplynulého fiskálního roku)**

**Cíl:** navýšení počtu zákazníků Toyota Pojištění

**3. Digitalizace – projekt DIGI\_20XX – fáze zrychlení uzavírání retailových smluv**

**Cíl:** implementace nástrojů pro bezpapírové uzavírání smluv s koncovými zákazníky, zrychlení rozhodovacího procesu, optimalizace práce se smlouvami.



# ZPRÁVA NEZÁVISLÉHO AUDITORA A ÚČETNÍ ZÁVĚRKA 31. BŘEZNA 2021





## Zpráva nezávislého auditora

společníkovi společnosti Toyota Financial Services Czech s.r.o.

### Náš výrok

Podle našeho názoru účetní závěrka podává věrný a poctivý obraz finanční pozice společnosti Toyota Financial Services Czech s.r.o., se sídlem Bavorská 2662/1, Praha 5 („Společnost“) k 31. březnu 2021, její finanční výkonnosti a jejich peněžních toků za rok končící 31. března 2021 v souladu s českými účetními předpisy.

### Předmět auditu

Účetní závěrka Společnosti se skládá z:

- rozvahy k 31. březnu 2021,
- výkazu zisku a ztráty za rok končící 31. března 2021,
- přehledu o změnách vlastního kapitálu za rok končící 31. března 2021,
- přehledu o peněžních tocích za rok končící 31. března 2021, a
- přílohy účetní závěrky, která obsahuje podstatné účetní metody a další vysvětlující informace.

### Základ pro výrok

Audit jsme provedli v souladu se zákonem o auditorech a auditorskými standardy Komory auditorů České republiky, kterými jsou Mezinárodní standardy auditu doplněné a upravené souvisejícími aplikačními doložkami (společně „auditorské předpisy“). Naše odpovědnost stanovená těmito předpisy je podrobněji popsána v oddílu Odpovědnost auditora za audit účetní závěrky.

Domníváme se, že důkazní informace, které jsme shromáždili, poskytují dostatečný a vhodný základ pro vyjádření našeho výroku.

### Nezávislost

V souladu s Mezinárodním etickým kodexem pro auditory a účetní odborníky (včetně Mezinárodních standardů nezávislosti) vydaným Radou pro mezinárodní etické standardy účetních („kodex IESBA“) a přijatým Komorou auditorů České republiky a se zákonem o auditorech jsme na Společnosti nezávislí a splnili jsme i další etické povinnosti vyplývající z kodexu IESBA a ze zákona o auditorech.

### Ostatní informace

Za ostatní informace odpovídá statutární orgán Společnosti. Jak je definováno v § 2 písm. b) zákona o auditorech, ostatními informacemi jsou informace uvedené ve výroční zprávě mimo účetní závěrku a naši zprávu auditora.

PricewaterhouseCoopers Audit, s.r.o., Hvězdova 1734/2c, 140 00 Praha 4, Česká republika  
T: +420 251 151 111, [www.pwc.com/cz](http://www.pwc.com/cz)

PricewaterhouseCoopers Audit, s.r.o., se sídlem Hvězdova 1734/2c, 140 00 Praha 4, IČ: 40765521, zapsaná v obchodním rejstříku vedeném Městským soudem v Praze, oddíl C, vložka 3637 a v seznamu auditorských společností u Komory auditorů České republiky pod evidenčním číslem 021.



Náš výrok k účetní závěrce se k ostatním informacím nevztahuje. Přesto je součástí našich povinností souvisejících s auditem účetní závěrky seznámení se s ostatními informacemi a posouzení, zda ostatní informace nejsou ve významném nesouladu s účetní závěrkou či s našimi znalostmi o Společnosti získanými během auditu nebo zda se jinak tyto informace nejeví jako významně nesprávné. Také jsme posoudili, zda ostatní informace byly ve všech významných ohledech vypracovány v souladu s příslušnými právními předpisy. Tímto posouzením se rozumí, zda ostatní informace splňují požadavky právních předpisů na formální náležitosti i na postup vypracování ostatních informací v kontextu významnosti.

Na základě provedených postupů v průběhu našeho auditu, do míry, již dokážeme posoudit, jsou dle našeho názoru:

- ostatní informace, které popisují skutečnosti, jež jsou též předmětem zobrazení v účetní závěrce, ve všech významných ohledech v souladu s účetní závěrkou a
- ostatní informace vypracované v souladu s právními předpisy.

Dále jsme povinni uvést, zda na základě poznatků a povědomí o Společnosti a o prostředí, v němž působí, k nimž jsme dospěli při provádění auditu, ostatní informace neobsahují významné nesprávnosti. Žádnou významnou nesprávnost jsme nezjistili.

#### Od odpovědnost statutárního orgánu a dozorčí rady Společnosti za účetní závěrku

Statutární orgán Společnosti odpovídá za sestavení účetní závěrky podávající věrný a poctivý obraz v souladu s českými účetními předpisy, a za takový vnitřní kontrolní systém, který považuje za nezbytný pro sestavení účetní závěrky tak, aby neobsahovala významné nesprávnosti způsobené podvodem nebo chybou.

Při sestavování účetní závěrky je statutární orgán Společnosti povinen posoudit, zda je Společnost schopna nepřetržitě trvat, a pokud je to relevantní, popsat v příloze účetní závěrky záležitosti týkající se jejího nepřetržitého trvání a použití předpokladu nepřetržitého trvání při sestavení účetní závěrky, s výjimkou případů, kdy statutární orgán plánuje zrušení Společnosti nebo ukončení její činnosti, resp. kdy nemá jinou reálnou možnost než tak učinit.

Za dohled nad procesem účetního výkaznictví odpovídá dozorčí rada Společnosti.

#### Od odpovědnost auditora za audit účetní závěrky

Naším cílem je získat přiměřenou jistotu, že účetní závěrka jako celek neobsahuje významnou nesprávnost způsobenou podvodem nebo chybou a vydat zprávu auditora obsahující náš výrok. Přiměřená míra jistoty je velká míra jistoty, nicméně není zárukou, že audit provedený v souladu s auditorskými předpisy ve všech případech v účetní závěrce odhalí případnou existující významnou nesprávnost. Nesprávnosti mohou vznikat v důsledku podvodů nebo chyb a považují se za významné, pokud lze reálně předpokládat, že by jednotlivě nebo v souhrnu mohly ovlivnit ekonomická rozhodnutí, která uživatelé účetní závěrky na jejím základě přijmou.

Při provádění auditu v souladu s auditorskými předpisy je naší povinností uplatňovat během celého auditu odborný úsudek a zachovávat profesní skepticismus. Dále je naší povinností:

- Identifikovat a vyhodnotit rizika významné nesprávnosti účetní závěrky způsobené podvodem nebo chybou, navrhnout a provést auditorské postupy reagující na tato rizika a získat dostatečné a vhodné důkazní informace, abychom na jejich základě mohli vyjádřit výrok. Riziko, že neodhalíme významnou nesprávnost, k níž došlo v důsledku podvodu, je větší než riziko neodhalení významné nesprávnosti způsobené chybou, protože součástí podvodu mohou být tajné dohody, falšování, úmyslná opomenutí, nepravdivá prohlášení nebo obcházení vnitřních kontrol.
- Seznámit se s vnitřním kontrolním systémem Společnosti relevantním pro audit v takovém rozsahu, abychom mohli navrhnout auditorské postupy vhodné s ohledem na dané okolnosti, nikoli abychom mohli vyjádřit názor na účinnost jejího vnitřního kontrolního systému.



- Posoudit vhodnost použitých účetních pravidel, přiměřenost provedených účetních odhadů a informace, které v této souvislosti statutární orgán Společnosti uvedl v příloze účetní závěrky.
- Posoudit vhodnost použití předpokladu nepřetržitého trvání při sestavení účetní závěrky statutárním orgánem, a to, zda s ohledem na shromážděné důkazní informace existuje významná nejistota vyplývající z událostí nebo podmínek, které mohou významně zpochybnit schopnost Společnosti trvat nepřetržitě. Jestliže dojdeme k závěru, že taková významná nejistota existuje, je naší povinností upozornit v naší zprávě na informace uvedené v této souvislosti v příloze účetní závěrky, a pokud tyto informace nejsou dostatečné, vyjádřit modifikovaný výrok. Naše závěry týkající se schopnosti Společnosti trvat nepřetržitě vycházejí z důkazních informací, které jsme získali do data naší zprávy. Nicméně budoucí události nebo podmínky mohou vést k tomu, že Společnost ztratí schopnost trvat nepřetržitě.
- Vyhodnotit celkovou prezentaci, členění a obsah účetní závěrky, včetně přílohy, a dále to, zda účetní závěrka zobrazuje podkladové transakce a události způsobem, který vede k věrnému zobrazení.

Naší povinností je informovat statutární orgán a dozorčí radu mimo jiné o plánovaném rozsahu a načasování auditu a o významných zjištěních, která jsme v jeho průběhu učinili, včetně zjištěných významných nedostatků ve vnitřním kontrolním systému.

30. června 2021

PricewaterhouseCoopers Audit, s.r.o.  
zastoupená ředitelkou



Ing. Eva Loulová  
statutární auditorka, evidenční č. 1981

Tato zpráva je určena společníkovi společnosti Toyota Financial Services Czech s.r.o.





## ROZVAHA K 31. BŘEZNU 2021

		Pozn. přílohy			31. března 2021	31. března 2020
(tis. Kč)			Brutto	Korekce	Netto	Netto
<b>AKTIVA</b>						
<b>B.</b>	<b>Dlouhodobý majetek</b>		<b>929 535</b>	<b>-238 022</b>	<b>691 513</b>	<b>718 660</b>
<b>B. I.</b>	<b>Dlouhodobý nehmotný majetek</b>	<b>3</b>	<b>53 314</b>	<b>-43 965</b>	<b>9 349</b>	<b>5 833</b>
B. I.	<b>2. Ocenitelná práva</b>		<b>50 385</b>	<b>-43 965</b>	<b>6 420</b>	<b>3 091</b>
	2.1 Software		50 385	-43 965	6 420	3 091
	<b>5. Poskytnuté zálohy na dlouhodobý nehmotný majetek a nedokončený dlouhodobý nehmotný majetek</b>		<b>2 929</b>	<b>0</b>	<b>2 929</b>	<b>2 742</b>
	5.2 Nedokončený dlouhodobý nehmotný majetek		2 929	0	2 929	2 742
<b>B. II.</b>	<b>Dlouhodobý hmotný majetek</b>	<b>4</b>	<b>876 221</b>	<b>-194 057</b>	<b>682 164</b>	<b>712 827</b>
B. II.	2. Hmotné movité věci a jejich soubory		873 733	-193 227	680 506	711 202
	<b>4. Ostatní dlouhodobý hmotný majetek</b>		<b>2 488</b>	<b>-830</b>	<b>1 658</b>	<b>1 625</b>
	4.3 Jiný dlouhodobý hmotný majetek		2 488	-830	1 658	1 625
<b>C.</b>	<b>Oběžná aktiva</b>		<b>3 302 086</b>	<b>-30 909</b>	<b>3 271 177</b>	<b>2 998 804</b>
<b>C. I.</b>	<b>Zásoby</b>		<b>0</b>	<b>0</b>	<b>0</b>	<b>1 124</b>
C. I.	<b>3. Výrobky a zboží</b>		<b>0</b>	<b>0</b>	<b>0</b>	<b>1 124</b>
	3.2 Zboží		0	0	0	1 124
<b>C. II.</b>	<b>Pohledávky</b>	<b>5</b>	<b>3 117 840</b>	<b>-30 909</b>	<b>3 086 931</b>	<b>2 779 610</b>
C. II.	<b>1. Dlouhodobé pohledávky</b>		<b>1 547 858</b>	<b>-10 141</b>	<b>1 537 717</b>	<b>1 113 578</b>
	1.1 Pohledávky z obchodních vztahů		1 444 124	-8 205	1 435 919	1 052 438
	<b>1.5 Pohledávky – ostatní</b>		<b>103 734</b>	<b>-1 936</b>	<b>101 798</b>	<b>61 140</b>
	1.5.4 Jiné pohledávky		103 734	-1 936	101 798	61 140
	<b>2. Krátkodobé pohledávky</b>		<b>1 569 982</b>	<b>-20 768</b>	<b>1 549 214</b>	<b>1 666 032</b>
	2.1 Pohledávky z obchodních vztahů		699 691	-6 604	693 087	844 286
	<b>2.4 Pohledávky – ostatní</b>		<b>870 291</b>	<b>-14 164</b>	<b>856 127</b>	<b>821 746</b>
	2.4.3 Stát – daňové pohledávky		865	0	865	3 641
	2.4.4 Krátkodobé poskytnuté zálohy		820	0	820	668
	2.4.5 Dohadné účty aktivní		5 152	0	5 152	3 561
	2.4.6 Jiné pohledávky		863 454	-14 164	849 290	813 876
<b>C. IV.</b>	<b>Peněžní prostředky</b>		<b>184 246</b>	<b>0</b>	<b>184 246</b>	<b>218 070</b>
C. IV.	1. Peněžní prostředky v pokladně		85	0	85	80
	2. Peněžní prostředky na účtech		184 161	0	184 161	217 990
<b>D. I.</b>	<b>Časové rozlišení aktiv</b>		<b>2 245</b>	<b>0</b>	<b>2 245</b>	<b>1 773</b>
D. I.	1. Náklady příštích období		1 341	0	1 341	1 471
	3. Příjmy příštích období		904	0	904	302
<b>Aktiva celkem</b>			<b>4 233 866</b>	<b>-268 931</b>	<b>3 964 935</b>	<b>3 719 237</b>



(tis. Kč)		Pozn. přílohy	31. března	31. března
			2021	2020
			Netto	Netto
<b>PASIVA</b>				
<b>A.</b>	<b>Vlastní kapitál</b>	<b>6</b>	<b>207 128</b>	<b>159 828</b>
<b>A. I.</b>	<b>Základní kapitál</b>		<b>44 000</b>	<b>44 000</b>
A. I.	1. Základní kapitál		44 000	44 000
<b>A. II.</b>	<b>Ážio a kapitálové fondy</b>		<b>28 000</b>	<b>28 000</b>
A. II.	<b>2. Kapitálové fondy</b>		<b>28 000</b>	<b>28 000</b>
	2.1 Ostatní kapitálové fondy		28 000	28 000
<b>A. IV.</b>	<b>Výsledek hospodaření minulých let</b>		<b>87 828</b>	<b>92 936</b>
A. IV.	1. Nerozdělený zisk minulých let		87 828	92 936
<b>A. V.</b>	<b>Výsledek hospodaření běžného účetního období (+ -)</b>		<b>47 300</b>	<b>-5 108</b>
<b>B. + C.</b>	<b>Cizí zdroje</b>		<b>3 709 775</b>	<b>3 513 948</b>
<b>B. I.</b>	<b>Rezervy</b>	<b>7</b>	<b>1 674</b>	<b>1 357</b>
B. I.	4. Ostatní rezervy		1 674	1 357
<b>C.</b>	<b>Závazky</b>		<b>3 708 101</b>	<b>3 512 591</b>
<b>C. I.</b>	<b>Dlouhodobé závazky</b>	<b>8</b>	<b>1 720 406</b>	<b>1 833 554</b>
C. I.	2. Závazky k úvěrovým institucím	9	1 250 000	1 425 000
	8. Odložený daňový závazek		20 406	8 554
	<b>9. Závazky ostatní</b>		<b>450 000</b>	<b>400 000</b>
	9.3 Jiné závazky		450 000	400 000
<b>C. II.</b>	<b>Krátkodobé závazky</b>	<b>8</b>	<b>1 987 695</b>	<b>1 679 037</b>
C. II.	2. Závazky k úvěrovým institucím	9	1 700 000	1 325 000
	4. Závazky z obchodních vztahů		101 900	103 341
	<b>8. Závazky – ostatní</b>		<b>185 795</b>	<b>250 696</b>
	8.3 Závazky k zaměstnancům		1 945	1 011
	8.4 Závazky ze sociálního zabezpečení a zdravotního pojištění		1 353	794
	8.5 Stát – daňové závazky a dotace		3 294	302
	8.6 Dohadné účty pasivní		19 337	17 552
	8.7 Jiné závazky		159 866	231 037
<b>D.</b>	<b>Časové rozlišení pasiv</b>	<b>14</b>	<b>48 032</b>	<b>45 461</b>
D. I.	1. Výdaje příštích období		2 846	8 186
	2. Výnosy příštích období		45 186	37 275
<b>Pasiva celkem</b>			<b>3 964 935</b>	<b>3 719 237</b>

## VÝKAZ ZISKU A ZTRÁTY ZA ROK KONČÍCÍ 31. BŘEZNA 2021

Pozn. přílohy

(tis. Kč)		2020/2021	2019/2020
I.	Tržby z prodeje vlastních výrobků a služeb	293 257	276 584
II.	Tržby za prodej zboží	1 009	1 002
<b>A.</b>	<b>Výkonová spotřeba</b>	<b>75 517</b>	<b>67 669</b>
A.	1. Náklady vynaložené na prodané zboží	1 009	1 002
	2. Spotřeba materiálu a energie	1 593	1 945
	3. Služby	72 915	64 722
<b>D.</b>	<b>Osobní náklady</b>	<b>35 639</b>	<b>30 881</b>
D.	1. Mzdové náklady	26 935	23 153
	<b>2. Náklady na sociální zabezpečení, zdravotní pojištění a ostatní náklady</b>	<b>8 704</b>	<b>7 728</b>
	2.1 Náklady na sociální zabezpečení a zdravotní pojištění	8 109	7 067
	2.2 Ostatní náklady	595	661
<b>E.</b>	<b>Úpravy hodnot v provozní oblasti</b>	<b>99 098</b>	<b>97 284</b>
E.	<b>1. Úpravy hodnot dlouhodobého nehmotného a hmotného majetku</b>	<b>99 229</b>	<b>104 026</b>
	1.1 Úpravy hodnot dlouhodobého nehmotného a hmotného majetku – trvalé	97 758	101 606
	1.2 Úpravy hodnot dlouhodobého nehmotného a hmotného majetku – dočasné	1 471	2 420
	3. Úpravy hodnot pohledávek	-131	-6 742
<b>III.</b>	<b>Ostatní provozní výnosy</b>	<b>344 620</b>	<b>366 853</b>
III.	1. Tržby z prodaného dlouhodobého majetku	282 400	311 773
	2. Tržby z prodaného materiálu	6	18
	3. Jiné provozní výnosy	62 214	55 062
<b>F.</b>	<b>Ostatní provozní náklady</b>	<b>342 704</b>	<b>363 071</b>
F.	1. Zůstatková cena prodaného dlouhodobého majetku	284 970	311 583
	3. Daně a poplatky v provozní oblasti	1 995	2 314
	4. Rezervy v provozní oblasti a komplexní náklady příštích období	317	135
	5. Jiné provozní náklady	55 422	49 039
<b>*</b>	<b>Provozní výsledek hospodaření</b>	<b>85 928</b>	<b>85 534</b>
<b>VI.</b>	<b>Výnosové úroky a podobné výnosy</b>	<b>9 338</b>	<b>13 284</b>
VI.	2. Ostatní výnosové úroky a podobné výnosy	9 338	13 284
<b>J.</b>	<b>Nákladové úroky a podobné náklady</b>	<b>38 765</b>	<b>73 874</b>
J.	2. Ostatní nákladové úroky a podobné náklady	38 765	73 874
<b>VII.</b>	<b>Ostatní finanční výnosy</b>	<b>25 225</b>	<b>6 902</b>
<b>K.</b>	<b>Ostatní finanční náklady</b>	<b>22 336</b>	<b>38 854</b>
<b>*</b>	<b>Finanční výsledek hospodaření</b>	<b>-26 538</b>	<b>-92 542</b>
<b>**</b>	<b>Výsledek hospodaření před zdaněním</b>	<b>59 390</b>	<b>-7 008</b>
<b>L.</b>	<b>Daň z příjmů</b>	<b>13 12 090</b>	<b>-1 900</b>
L.	1. Daň z příjmů splatná	238	3
	2. Daň z příjmů odložená	11 852	-1 903
<b>**</b>	<b>Výsledek hospodaření po zdanění</b>	<b>47 300</b>	<b>-5 108</b>
<b>***</b>	<b>Výsledek hospodaření za účetní období</b>	<b>47 300</b>	<b>-5 108</b>
<b>*</b>	<b>Čistý obrat za účetní období</b>	<b>673 449</b>	<b>664 625</b>

## PŘEHLED O PENĚŽNÍCH TOCÍCH ZA ROK KONČÍCÍ 31. BŘEZNA 2021

(tis. Kč)	2020/2021	2019/2020
<b>Peněžní toky z provozní činnosti</b>		
Účetní zisk (+) / ztráta (-) z běžné činnosti před zdaněním	59 390	-5 108
<b>A.1 Úpravy o nepeněžní operace:</b>	<b>107 871</b>	<b>195 268</b>
A.1.1 Odpisy stálých aktiv	97 758	101 606
A.1.2 Změna stavu opravných položek a rezerv	1 657	-4 187
A.1.3 Zisk (-) / ztráta (+) z prodeje stálých aktiv	2 570	1 304
A.1.5 Vyúčtované nákladové (+) a výnosové (-) úroky	29 427	60 590
A.1.6 Úpravy o ostatní nepeněžní operace	-23 541	35 955
<b>A* Čistý peněžní tok z provozní činnosti před zdaněním, změnami pracovního kapitálu</b>	<b>167 261</b>	<b>190 162</b>
<b>A.2 Změny stavu nepeněžních složek pracovního kapitálu:</b>	<b>-284 340</b>	<b>-514 938</b>
A.2.1 Změna stavu pohledávek a přechodných účtů aktiv	-279 188	-599 491
A.2.2 Změna stavu krátkodobých závazků a přechodných účtů pasiv	-6 276	84 963
A.2.3 Změna stavu zásob	1 124	-410
<b>A** Čistý peněžní tok z provozní činnosti před zdaněním</b>	<b>-117 079</b>	<b>-324 775</b>
A.3 Úroky vyplacené	-44 105	-71 747
A.4 Úroky přijaté	9 948	13 940
A.5 Zaplacená daň z příjmů za běžnou činnost	-1	-1 106
<b>A*** Čistý peněžní tok z provozní činnosti</b>	<b>-151 237</b>	<b>-383 689</b>
<b>Peněžní toky z investiční činnosti</b>		
B.1 Výdaje spojené s nabytím stálých aktiv	-358 328	-461 225
B.2 Příjmy z prodeje stálých aktiv	275 741	309 261
<b>B*** Čistý peněžní tok z investiční činnosti</b>	<b>-82 587</b>	<b>-151 964</b>
<b>Peněžní toky z finanční činnosti</b>		
C.1 Změna stavu dlouhodobých a krátkodobých závazků	200 000	622 873
<b>C.2 Změna stavu vlastního kapitálu:</b>	<b>0</b>	<b>-2 558</b>
C.2.6 Vyplacené podíly na zisku	0	-2 558
<b>C*** Čistý peněžní tok z finanční činnosti</b>	<b>200 000</b>	<b>620 315</b>
Čisté zvýšení / snížení peněžních prostředků a peněžních ekvivalentů	-33 824	84 663
Stav peněžních prostředků a peněžních ekvivalentů na počátku roku	218 070	133 407
Stav peněžních prostředků a peněžních ekvivalentů na konci roku	184 246	218 070

## PŘEHLED O ZMĚNÁCH VLASTNÍHO KAPITÁLU ZA ROK KONČÍCÍ 31. BŘEZNA 2021

(tis. Kč)	Pozn. přílohy	Základní kapitál	Ostatní kapitálové fondy	Nerozdělený zisk / Neuhrazená ztráta	Jiný výsledek hospodaření minulých let	<b>Celkem</b>
<b>Zůstatek k 1. dubnu 2019</b>		<b>44 000</b>	<b>28 000</b>	<b>100 193</b>	<b>-4 699</b>	<b>167 494</b>
Vyplacené podíly na zisku		0	0	-2 558	0	-2 558
Výsledek hospodaření za účetní období		0	0	-5 108	0	-5 108
Umoření jiného výsledku hospodaření minulých let		0	0	-4 699	4 699	0
<b>Zůstatek k 31. březnu 2020</b>		<b>44 000</b>	<b>28 000</b>	<b>87 828</b>	<b>0</b>	<b>159 828</b>
Výsledek hospodaření za účetní období		0	0	47 300	0	47 300
<b>Zůstatek k 31. březnu 2021</b>		<b>44 000</b>	<b>28 000</b>	<b>135 128</b>	<b>0</b>	<b>207 128</b>

# 1. VŠEOBECNÉ INFORMACE

## 1.1. Základní informace o Společnosti

Toyota Financial Services Czech s.r.o. (dále „Společnost“) byla zapsána do obchodního rejstříku vedeného Městským soudem v Praze, oddíl C, vložka 44764 dne 30. dubna 1996 a její sídlo je Praha 5 – Stodůlky, Bavorská 2662/1, PSČ 15500. Identifikační číslo Společnosti je 654 13 261. Hlavním předmětem podnikání Společnosti jsou:

- leasing;
- koupě zboží za účelem jeho dalšího prodeje a prodej;
- pronájem průmyslového zboží;
- poradenská činnost v oblasti obchodu a služeb;
- zprostředkovatelská činnost v oblasti obchodu a služeb;
- poskytování půjček;
- pojišťovací agent.

Společnost neneviduje žádné operace, které nejsou k 31. březnu 2021 ani k 31. březnu 2020 zahrnuty v rozvaze.

Hospodářský rok Společnosti začíná vždy 1. dubna a končí 31. března následujícího kalendářního roku. Tato účetní závěrka k 31. březnu 2021 tedy zahrnuje období dvanácti měsíců, tj. od 1. dubna 2020 do 31. března 2021 („2020/21“).

Od 21. února 2018 je Společnost zapsána v registru nebankovních poskytovatelů spotřebitelského úvěru vedeném Českou národní bankou.

Na počátku roku 2020 byla potvrzena existence nového koronaviru způsobujícího nemoc COVID-19, která se globálně rozšířila. Pandemie a zejména restriktivní opatření přijatá k omezení zdravotních dopadů způsobily narušení mnoha podnikatelských a hospodářských aktivit a v roce končícím 31. března 2020 ovlivnily podnikání Společnosti.

Oproti negativnímu výhledu na počátku předchozího fiskálního roku nakonec nedošlo k výraznému poklesu zisku, jak Společnost očekávala. Došlo pouze ke snížení financovaných aktiv oproti plánu a to vlivem snížení poptávky. Změnila se struktura zákazníků (více zákazníků přišlo z oblasti podnikatelské sféry).

Společnost se stále potýká s dopady vládních opatření z důvodu pandemie COVID 19 na schopnost splácet u některých zákazníků, obzvláště podnikajících v sektorech postižených zmíněnými opatřeními, kterými jsou hlavně gastronomie, přepravní služby, sportoviště, a jiné. Jedná se o klienty, kteří se v důsledku pandemických opatření snaží své závazky předčasně doplatit, případně dále rozložit, ale i o skupinu klientů, kteří se dostali do plné platební neschopnosti. Společnost se těmto klientům snaží stále pomoci překonat tuto pro ně nepříznivou situaci.

Zatím není zcela jasné, jakým způsobem se projeví plný dopad.

Výhled v oblasti hospodaření Společnosti v novém hospodářském roce je pozitivní.

## 2. ÚČETNÍ POSTUPY

### 2.1. Základní zásady zpracování účetní závěrky

Účetní závěrka je sestavena v souladu s účetními předpisy platnými v České republice pro střední účetní jednotky s povinností auditu a je sestavena v historických cenách. Deriváty jsou vykázány v reálné hodnotě.

Částky v účetní závěrce a v příloze jsou zaokrouhleny na tisíce českých korun, není-li uvedeno jinak.

Při oceňování aktiv a závazků a naplnění předpokladu trvání Společnosti vedení zvažilo dopady pandemie nového koronaviru způsobujícího onemocnění COVID-19.

## 2.2. Dlouhodobý nehmotný a hmotný majetek

Nehmotný (a hmotný) majetek, jehož doba použitelnosti je delší než 1 rok a pořizovací cena převyšuje 60 tis. Kč (40 tis. Kč) za položku, je považován za dlouhodobý nehmotný (a hmotný) majetek. Nehmotný (hmotný) majetek, jehož pořizovací cena nepřevyšuje 60 tis. Kč (40 tis. Kč) za položku, je účtován do nákladů při pořízení.

Nakoupený dlouhodobý nehmotný a hmotný majetek je prvotně vykázán v pořizovacích cenách, které zahrnují cenu pořízení a náklady s jeho pořízením související.

V případě softwaru, ke kterému má Společnost právo užívání na dobu určitou, uplatňuje Společnost měsíční odpisy ve výši podílu vstupní ceny a doby sjednané smlouvou. V ostatních případech Společnost odpisuje software rovnoměrně po dobu 36 měsíců. Odpisy jsou stanoveny s přesností na celé měsíce počínaje následujícím měsícem po dni, v němž byly splněny podmínky pro odepisování, tzn. software byl zaevidován v majetku účetní jednotky a uveden do užívání.

Společnost uplatňuje u neleasingového hmotného majetku tyto roční odpisové sazby:

Dlouhodobý hmotný majetek	v prvním roce odepisování	v následujících letech	pro zvýšenou vstupní cenu
Inventář	11,00%	22,25%	20,00%
Přístroje a zařízení	20,00%	40,00%	33,30%
Osobní vozidla	14,20%	28,60%	25,00%
Technické zhodnocení budovy	2,15%	5,15%	5,00%

Pokud zůstatková hodnota aktiva přesahuje jeho odhadovanou zpětně získatelnou částku, je jeho zůstatková hodnota snížena na tuto částku prostřednictvím opravné položky. Zpětně získatelná částka je stanovena na základě očekávaných budoucích peněžních toků generovaných daným aktivem.

Náklady na opravy a údržbu dlouhodobého hmotného majetku se účtují přímo do nákladů. Technické zhodnocení dlouhodobého nehmotného a hmotného majetku je aktivováno.

Dlouhodobý hmotný majetek pronajímaný formou finančního leasingu odepisuje účetní jednotka s přesností na dny počínaje dnem, v němž byly splněny podmínky pro odepisování, tzn. majetek byl zaevidován v majetku účetní jednotky a pronajatá věc byla předána nájemci v souladu se smlouvou o finančním pronájmu s opcí na koupi najaté věci nebo ve stavu způsobilém smluvenému nebo obvyklému užívání.

Odpisy předmětů finančního leasingu jsou vypočteny jako lineární odpis pořizovací ceny do výše zůstatkové ceny dohodnuté v leasingové smlouvě po dobu trvání leasingové smlouvy.

Účetní odpisy dlouhodobého majetku pronajímaného formou operativního leasingu se stanoví rovnoměrně podle doby trvání smlouvy o operativním leasingu s přesností na celé měsíce počínaje měsícem, v němž byly splněny podmínky pro odepisování, tzn. majetek byl zaevidován v majetku účetní jednotky a pronajatá věc byla předána nájemci v souladu se smlouvou o operativním leasingu ve stavu způsobilém smluvenému nebo obvyklému užívání.

Odpisy předmětů operativního leasingu jsou vypočteny jako lineární odpis pořizovací ceny do výše očekávané zůstatkové ceny po dobu trvání leasingové smlouvy.

## 2.3. Zásoby

Zásoby zahrnují zabavená auta z předčasně ukončených smluv o spotřebitelském úvěru. Zásoby jsou oceněné v tržní hodnotě určené znalcem při naskladnění. Tato hodnota je snížena v případě poklesu tržní hodnoty.

## 2.4. Pohledávky

Pohledávky jsou vykázány v nominální hodnotě snížené o opravnou položku k pochybným pohledávkám. Opravná položka k pochybným pohledávkám je vytvořena na základě věkové struktury pohledávek. Pro výpočet procenta opravné položky se vychází z pravděpodobnosti ztrátovosti.

Společnost nevytváří opravné položky k pohledávkám za spřízněnými stranami.

Nedobytné pohledávky se obvykle odepisují až po skončení insolvenčního řízení dlužníka nebo správního či soudního řízení nebo po dosažení stáří pohledávky nad 1 rok, pokud nastane dříve.

## 2.5. Spotřebitelské úvěry

Pohledávky ze spotřebitelských úvěrů jsou vykázány v nominální hodnotě snížené o opravnou položku k pochybným úvěrům.

## 2.6. Finanční deriváty

Finanční deriváty zahrnující úrokové swapy jsou nejprve zachyceny v rozvaze v pořizovací ceně a následně přeceňovány na reálnou hodnotu. Reálné hodnoty jsou odvozeny z tržních cen, z modelů diskontovaných peněžních toků. Všechny deriváty jsou vykazovány v položce jiné pohledávky, mají-li pozitivní reálnou hodnotu, nebo v položce jiné závazky, je-li jejich reálná hodnota pro Společnost záporná.

Změny reálné hodnoty finančních derivátů k obchodování jsou vykázány na řádcích výkazu zisku a ztráty ostatní finanční náklady či ostatní finanční výnosy.

## 2.7. Přepočtení cizích měn

Transakce prováděné v cizích měnách jsou přepočteny a zaúčtovány pevným ročním kurzem stanoveným na základě devizového kurzu vyhlášeného Českou národní bankou první pracovní den účetního období.

Zůstatky peněžních aktiv, pohledávek a závazků vedených v cizích měnách byly přepočteny devizovým kurzem zveřejněným Českou národní bankou k rozvahovému dni. Všechny kurzové zisky a ztráty z přepočtu peněžních aktiv, pohledávek a závazků jsou účtovány do výkazu zisku a ztráty.

## 2.8. Rozdíly ze změn účetních metod a opravy chyb let minulých

Rozdíly ze změn účetních metod (včetně dopadu odložené daně) a opravy v důsledku nesprávného účtování nebo neúčtování o nákladech a výnosech v minulých účetních obdobích, pokud jsou významné, se vykazují v položce Jiný výsledek hospodaření minulých let.

## 2.9. Rezervy

Společnost tvoří rezervy, pokud má současný závazek, je pravděpodobné, že bude na vypořádání tohoto závazku třeba vynaložit vlastní zdroje a existuje spolehlivý odhad výše závazku.

## 2.10. Zaměstnanecké požitky

Společnost v současné době neposkytuje svým zaměstnancům žádná penzijní připojištění. K financování státního důchodového pojištění hradí Společnost pravidelné odvody do státního rozpočtu.

## 2.11. Tržby

Tržby jsou zaúčtovány k datu uskutečnění služeb a jsou vykázány včetně slev a bez daně z přidané hodnoty. Leasingové splátky z finančního a operativního leasingu jsou zúčtovány do výnosů rovnoměrně po celou dobu trvání příslušných leasingových kontraktů. Výnosové úroky ze spotřebitelských úvěrů a z úvěrů poskytnutých na financování dealerské sítě jsou vykazovány na akruálním principu.

Výnosy z provizí za zprostředkování pojištění v rámci leasingové smlouvy, smlouvy o spotřebitelském úvěru nebo uzavření samostatné smlouvy jsou účtovány do výkazu zisku a ztráty po dobu trvání smlouvy k datu splatnosti lhůtního pojistného.

## 2.12. Spřízněné strany

Spřízněnými stranami Společnosti se rozumí:

- strany, které přímo nebo nepřímo mohou uplatňovat rozhodující vliv u Společnosti, a společností, kde tyto strany mají rozhodující nebo podstatný vliv,
- strany, které přímo nebo nepřímo mohou uplatňovat podstatný vliv u Společnosti,
- členové statutárních, dozorčích a řídicích orgánů Společnosti, nebo její mateřské společnosti a osoby blízké těmto osobám, včetně podniků, kde tyto členové a osoby mají podstatný nebo rozhodující vliv,

Významné transakce a zůstatky se spřízněnými stranami jsou uvedeny v poznámkách 7 a 11.

## 2.13. Zachycení výnosů a nákladů vztahujících se k leasingu a spotřebitelským úvěrům

V souladu s postupy účtování platnými v České republice jsou tržby z leasingu, výnosy ze spotřebitelských úvěrů, odpisy, náklady a výnosy z pojištění pronajímaného majetku vykázány v rámci provozního výsledku hospodaření, zatímco úrokové náklady na financování předmětů leasingu a spotřebitelských úvěrů jsou vykázány v rámci finančního výsledku hospodaření. V důsledku toho jak provozní, tak finanční hospodářský výsledek nezobrazují vzájemnou vazbu těchto výnosů a nákladů.

## 2.14. Úrokové náklady

Veškeré úrokové náklady jsou účtovány do nákladů.

## 2.15. Odložená daň

Odložená daň se vykazuje u všech přechodných rozdílů mezi zůstatkovou hodnotou aktiva nebo závazku v rozvaze a jejich daňovou hodnotou. Odložená daňová pohledávka je zaúčtována, pokud je pravděpodobné, že ji bude možné daňově uplatnit v budoucnosti.

## 2.16. Přehled o peněžních tocích

Společnost sestavila přehled o peněžních tocích s využitím nepřímé metody. Peněžní ekvivalenty představují krátkodobý likvidní majetek, který lze snadno a pohotově převést na předem známou částku hotovosti.

## 2.17. Následné události

Dopad událostí, které nastaly mezi rozvahovým dnem a dnem sestavení účetní závěrky, je zachycen v účetních výkazech v případě, že tyto události poskytly doplňující informace o skutečnostech, které existovaly k rozvahovému dni.

V případě, že mezi rozvahovým dnem a dnem sestavení účetní závěrky došlo k významným událostem představujícím skutečnosti, které nastaly po rozvahovém dni, jsou důsledky těchto událostí popsány a jejich dopady kvantifikovány v příloze účetní závěrky, ale nejsou zaúčtovány v účetních výkazech.



### 3. DLOUHODOBÝ NEHMOTNÝ MAJETEK

(tis. Kč)	1. dubna 2020	Přírůstky / přeúčtování	Vyřazení	31. března 2021
<b>Požizovací cena</b>				
Ocenitelná práva	41 585	8 800	0	50 385
Poskytnuté zálohy na dlouhodobý nehmotný majetek a nedokončený dlouhodobý nehmotný majetek	2 742	9 136	8 949	2 929
<b>Celkem</b>	<b>44 327</b>	<b>17 936</b>	<b>8 949</b>	<b>53 314</b>
<b>Oprávký</b>				
Ocenitelná práva	38 494	5 471	0	43 965
<b>Celkem</b>	<b>38 494</b>	<b>5 471</b>	<b>0</b>	<b>43 965</b>
<b>Zůstatková hodnota</b>	<b>5 833</b>			<b>9 349</b>

(tis. Kč)	1. dubna 2019	Přírůstky / přeúčtování	Vyřazení	31. března 2020
<b>Požizovací cena</b>				
Ocenitelná práva	34 284	7 301	0	41 585
Poskytnuté zálohy na dlouhodobý nehmotný majetek a nedokončený dlouhodobý nehmotný majetek	890	9 421	7 569	2 742
<b>Celkem</b>	<b>35 174</b>	<b>16 722</b>	<b>7 569</b>	<b>44 327</b>
<b>Oprávký</b>				
Ocenitelná práva	32 699	5 795	0	38 494
<b>Celkem</b>	<b>32 699</b>	<b>5 795</b>	<b>0</b>	<b>38 494</b>
<b>Zůstatková hodnota</b>	<b>2 475</b>			<b>5 833</b>

## 4. DLOUHODOBÝ HMOTNÝ MAJETEK

(tis. Kč)	1. dubna 2020	Přírůstky / přeúčtování	Vyřazení	31. března 2021
<b>Pořizovací cena</b>				
Hmotné movité věci a jejich soubory	887 919	352 135	366 321	873 733
Ostatní dlouhodobý hmotný majetek	2 412	76	0	2 488
<b>Celkem</b>	<b>890 331</b>	<b>352 211</b>	<b>366 321</b>	<b>876 221</b>
<b>Oprávky a opravná položka</b>				
Hmotné movité věci a jejich soubory	153 813	382 239	366 321	169 731
Ostatní dlouhodobý hmotný majetek	787	43	0	830
Opravná položka	22 904	1 775	1 183	23 496
<b>Celkem</b>	<b>177 504</b>	<b>384 057</b>	<b>367 504</b>	<b>194 057</b>
<b>Zůstatková hodnota</b>	<b>712 827</b>			<b>682 164</b>

(tis. Kč)	1. dubna 2019	Přírůstky / přeúčtování	Vyřazení	31. března 2020
<b>Pořizovací cena</b>				
Hmotné movité věci a jejich soubory	797 058	459 996	369 135	887 919
Ostatní dlouhodobý hmotný majetek	2 412	0	0	2 412
<b>Celkem</b>	<b>799 470</b>	<b>459 996</b>	<b>369 135</b>	<b>890 331</b>
<b>Oprávky a opravná položka</b>				
Hmotné movité věci a jejich soubory	110 141	412 807	369 135	153 813
Ostatní dlouhodobý hmotný majetek	746	41	0	787
Opravná položka	20 485	4 756	2 337	22 904
<b>Celkem</b>	<b>131 372</b>	<b>417 604</b>	<b>371 472</b>	<b>177 504</b>
<b>Zůstatková hodnota</b>	<b>668 098</b>			<b>712 827</b>

Přírůstky opravek zahrnují i zůstatkovou hodnotu prodaného majetku ve výši 284 970 tis. Kč (2019/20: 311 583 tis. Kč) a zůstatkovou hodnotu odcizeného a zničeného majetku ve výši 5 025 tis. Kč (2019/20: 5 455 tis. Kč).

Společnost v hospodářském roce 2020/21 nepořídila žádný drobný dlouhodobý nehmotný majetek účtovaný přímo do nákladů (2019/20: 0 tis. Kč) a pořídila drobný dlouhodobý hmotný majetek účtovaný stejným způsobem ve výši 409 tis. Kč (2019/20: 773 tis. Kč).

Společnost k 31. březnu 2021 zohlednila předpokládaný dopad epidemie COVID-19 na hodnotu hmotného majetku pronajímaného formou finančního a operativního leasingu zvýšenou tvorbou opravné položky o 2 860 tis. Kč na základě očekávaného zvýšení pravděpodobnosti selhání klientů se splácením leasingových smluv a očekávaného poklesu cen vozů na sekundárním trhu.

## 5. POHLEDÁVKY

(tis. Kč)		31. března 2021	31. března 2020
Pohledávky z obchodních vztahů	- do splatnosti	695 193	844 509
	- po splatnosti	4 498	6 671
<b>Pohledávky z obchodních vztahů celkem</b>		<b>699 691</b>	<b>851 180</b>
Jiné pohledávky	- do splatnosti	863 454	828 184
<b>Jiné pohledávky celkem</b>		<b>863 454</b>	<b>828 184</b>
Stát – daňové pohledávky		865	3 641
Dohadné účty aktivní		5 152	3 561
Krátkodobé poskytnuté zálohy		820	668
<b>Krátkodobé pohledávky celkem</b>		<b>1 569 982</b>	<b>1 687 234</b>
Opravná položka k pochybným pohledávkám		-20 768	- 21 202
<b>Zůstatková hodnota krátkodobých pohledávek</b>		<b>1 549 214</b>	<b>1 666 032</b>
Dlouhodobé pohledávky z obchodních vztahů – do splatnosti		1 444 124	1 058 095
Jiné dlouhodobé pohledávky		103 734	64 441
<b>Dlouhodobé pohledávky celkem</b>		<b>1 547 858</b>	<b>1 122 536</b>
Opravná položka k dlouhodobým pohledávkám		- 10 141	-8 958
<b>Zůstatková hodnota dlouhodobých pohledávek</b>		<b>1 537 717</b>	<b>1 113 578</b>
<b>Zůstatková hodnota pohledávek celkem</b>		<b>3 086 931</b>	<b>2 779 610</b>

Dlouhodobé a krátkodobé pohledávky z obchodního styku jsou tvořeny především pohledávkami ze smluv o spotřebitelském úvěru. Pro tyto smlouvy uzavírá Společnost se zákazníky dohodu o zajišťovacím převodu vlastnického práva. Výše těchto pohledávek k 31. březnu 2021 činila 2 126 475 tis. Kč (k 31. březnu 2020: 1 892 205 tis. Kč).

Jiné krátkodobé a dlouhodobé pohledávky představují pohledávky z financování dealerské sítě.

Dohadné účty aktivní zahrnují především provize z pojištění.

Pro zajištění pohledávek z investičních úvěrů poskytnutých dealerům značky Toyota využívá Společnost zástavního práva na nemovitosti vlastněných těmito dealery. Výše těchto pohledávek k 31. březnu 2021 činila 114 019 tis. Kč (k 31. březnu 2020: 67 260 tis. Kč).

Dlouhodobé pohledávky zahrnují pohledávky se splatností nad 5 let ve výši 73 054 tis. Kč (k 31. březnu 2020: 41 176 tis. Kč), z toho 3 918 tis. Kč (k 31. březnu 2020: 1 352 tis. Kč) tvoří pohledávky z poskytnutých úvěrů a 69 136 tis. Kč (k 31. březnu 2020: 39 824 tis. Kč) pohledávky z financování dealerské sítě.

Změna opravné položky k pochybným pohledávkám:

(tis. Kč)	2020/21	2019/20
<b>Počáteční zůstatek k 1. dubnu</b>	<b>30 160</b>	<b>36 902</b>
Tvorba opravné položky	6 978	7 566
Zrušení opravné položky	-3 742	-12 892
Použití k odpisu pohledávek	-2 487	- 1 416
<b>Konečný zůstatek k 31. březnu</b>	<b>30 909</b>	<b>30 160</b>

Zálohy na daň z příjmu ve výši 1 103 tis. Kč zaplacené Společností k 31. březnu 2021 (k 31. březnu 2020: 1 103 tis. Kč) byly započteny na předpis splatné daně z příjmu ve výši 238 tis. Kč zúčtovaný k 31. březnu 2021.

Společnost neeviduje žádné pohledávky a podmíněné pohledávky, které nejsou vykázány v rozvaze.

## 6. VLASTNÍ KAPITÁL

Společnost je plně vlastněna společností TOYOTA FINANCIAL SERVICES (UK) PLC, zapsanou ve Velké Británii. Mateřskou společností celé skupiny je Toyota Motor Corporation zapsaná v Japonsku.

Společnost TOYOTA FINANCIAL SERVICES (UK) plc se sídlem Yew Tree Bottom Road, Great Burgh, Burgh Heath, Epsom, Surrey KT18 5UZ, Spojené království Velké Británie a Severního Irska sestavuje konsolidovanou účetní závěrku nejvyšší skupiny účetních jednotek, ke které Společnost patří. Společnost Toyota Motor Corporation (Japonsko) sestavuje konsolidovanou účetní závěrku nejširší skupiny účetních jednotek, ke které Společnost patří.

Dne 17. července 2020 schválil jediný společník účetní závěrku Společnosti za rok 2019/2020 a rozhodl o započtení ztráty za rok 2019/2020 ve výši 5 108 tis. Kč s nerozděleným ziskem minulých let.

Do data této účetní závěrky Společnost nerozhodla o vypořádání zisku za rok 2020/2021.

## 7. ZÁVAZKY, BUDOUCÍ ZÁVAZKY A PODMÍNĚNÉ ZÁVAZKY

(tis. Kč)	31. března 2021	31. března 2020
Krátkodobé závazky z obchodního styku	101 900	103 341
Záporná reálná hodnota derivátů (viz poznámka 10)	9 633	30 826
Závazky k úvěrovým institucím – krátkodobé (viz poznámka 9)	1 700 000	1 325 000
Krátkodobá část dlouhodobé zápůjčky	150 000	200 000
Ostatní krátkodobé závazky	26 162	19 870
<b>Krátkodobé závazky celkem</b>	<b>1 987 695</b>	<b>1 679 037</b>
Závazky k úvěrovým institucím – dlouhodobé (viz poznámka 9)	1 250 000	1 425 000
Dlouhodobé zápůjčky	450 000	400 000
Odložený daňový závazek	20 406	8 554
<b>Dlouhodobé závazky celkem</b>	<b>1 720 406</b>	<b>1 833 554</b>
<b>Krátkodobé a dlouhodobé závazky celkem</b>	<b>3 708 101</b>	<b>3 512 591</b>

Společnost uzavřela dohody o úrokových swapech (poznámka 10), aby zafixovala úrokové náklady úvěrů úročených variabilní sazbou.

Závazky nejsou kryty věcnými zárukami a nemají splatnost delší než 5 let.

Společnost neeviduje žádné další závazky, které by nebyly vykázány v rozvaze.

Společnost neposkytla žádné věcné záruky, které by nebyly vykázány v rozvaze.

Celková výše závazků vůči společnostem v konsolidačním celku činila k 31. březnu 2021: 627 499 tis. Kč (k 31. březnu 2020: 615 307 tis. Kč).

Společnost neposkytla žádné věcné záruky, které by nebyly vykázány v rozvaze.

Společnost eviduje k 31. březnu 2021 následující dlouhodobé úvěry vůči společnosti Toyota Motor Finance (Netherlands) B.V.:

<b>(tis. Kč)</b>				
<b>Věřitel</b>	<b>Výše zápůjčky</b>	<b>Datum čerpání</b>	<b>Datum splatnosti</b>	<b>Úročení</b>
Toyota Motor Finance (Netherlands) B.V.	75 000	14.8.2017	14.8.2021	variabilní
Toyota Motor Finance (Netherlands) B.V.	75 000	20.11.2017	22.11.2021	variabilní
Toyota Motor Finance (Netherlands) B.V.	50 000	21.6.2018	21.6.2022	variabilní
Toyota Motor Finance (Netherlands) B.V.	75 000	10.8.2018	10.8.2022	variabilní
Toyota Motor Finance (Netherlands) B.V.	50 000	23.10.2018	24.10.2022	variabilní
Toyota Motor Finance (Netherlands) B.V.	75 000	14.8.2019	14.8.2023	variabilní
Toyota Motor Finance (Netherlands) B.V.	75 000	10.8.2020	10.8.2022	variabilní
Toyota Motor Finance (Netherlands) B.V.	75 000	13.10.2020	13.10.2023	variabilní
Toyota Motor Finance (Netherlands) B.V.	50 000	16.3.2021	15.3.2024	variabilní
<b>Úvěry celkem</b>	<b>600 000</b>			

Společnost uzavřela dohody o úrokových swapech (poznámka 10), aby zafixovala úrokové náklady úvěrů úročených variabilní sazbou.

Společnost neměla k 31. březnu 2021 a 31. březnu 2020 žádné významné investiční přísliby ani budoucí závazky.

Vedení Společnosti si není vědomo žádných podmíněných závazků Společnosti k 31. březnu 2021 a 2020.

## 8. ZÁVAZKY K ÚVĚROVÝM INSTITUCÍM

<b>(tis. Kč)</b>	<b>31. března 2021</b>	<b>31. března 2020</b>
Krátkodobé úvěry	900 000	950 000
Dlouhodobé úvěry – část splatná do 1 roku	800 000	375 000
Dlouhodobé úvěry se splatností 1 – 5 let	1 250 000	1 425 000
<b>Úvěry celkem</b>	<b>2 950 000</b>	<b>2 750 000</b>

Krátkodobé úvěry byly poskytnuty tuzemskými bankami s výjimkou úvěru ve výši 50 000 tis. Kč, poskytnutého Mizuho Bank Nederland N.V.

K 31. březnu 2021 eviduje Společnost vůči úvěrovým institucím následující střednědobé a dlouhodobé úvěry:

<b>(tis. Kč)</b>				
<b>Věřitel</b>	<b>Výše úvěru</b>	<b>Datum čerpání</b>	<b>Datum splatnosti</b>	<b>Úročení</b>
Citibank Europe plc, organizační složka	100 000	20.5.2019	20.4.2021	variabilní
Citibank Europe plc, organizační složka	100 000	16.10.2019	15.10.2021	variabilní
Citibank Europe plc, organizační složka	50 000	19.12.2019	17.12.2021	variabilní
Citibank Europe plc, organizační složka	50 000	20.3.2020	18.3.2022	variabilní
Citibank Europe plc, organizační složka	50 000	20.3.2020	20.9.2021	variabilní
Citibank Europe plc, organizační složka	50 000	20.3.2020	21.6.2021	variabilní
Citibank Europe plc, organizační složka	50 000	26.3.2021	26.10.2022	variabilní
Česká spořitelna, a.s.	50 000	29.1.2019	28.1.2022	variabilní
Česká spořitelna, a.s.	50 000	25.4.2019	25.4.2022	variabilní
Česká spořitelna, a.s.	50 000	19.10.2020	19.10.2023	variabilní
Československá obchodní banka, a.s.	50 000	24.6.2019	24.3.2022	variabilní
Československá obchodní banka, a.s.	50 000	22.6.2020	22.6.2023	variabilní
Československá obchodní banka, a.s.	50 000	17.8.2020	15.5.2023	variabilní
ING Bank N.V.	50 000	30.7.2018	30.7.2021	variabilní
ING Bank N.V.	50 000	7.8.2018	6.8.2021	variabilní
ING Bank N.V.	50 000	15.2.2019	15.2.2022	variabilní
ING Bank N.V.	75 000	24.2.2020	24.2.2023	variabilní
ING Bank N.V.	50 000	24.3.2020	24.3.2023	variabilní
ING Bank N.V.	75 000	20.4.2020	20.4.2023	variabilní
ING Bank N.V.	50 000	28.7.2020	28.7.2023	variabilní
ING Bank N.V.	50 000	29.10.2020	27.10.2023	variabilní
ING Bank N.V.	50 000	15.2.2021	15.2.2024	variabilní
Komerční banka, a.s.	50 000	12.7.2018	12.5.2021	variabilní
Komerční banka, a.s.	50 000	9.11.2018	9.11.2021	variabilní
Komerční banka, a.s.	50 000	14.12.2018	14.12.2021	variabilní
Komerční banka, a.s.	50 000	23.10.2020	23.10.2023	variabilní
Komerční banka, a.s.	50 000	14.12.2020	14.12.2023	variabilní
Mizuho Bank Nederland N.V.	100 000	14.6.2019	14.6.2022	variabilní
Mizuho Bank Nederland N.V.	100 000	31.1.2020	31.1.2023	variabilní
Raiffeisenbank a.s.	50 000	20.5.2019	20.5.2022	variabilní
Raiffeisenbank a.s.	50 000	23.10.2019	21.10.2022	variabilní
Raiffeisenbank a.s.	50 000	26.11.2019	25.11.2022	variabilní
Raiffeisenbank a.s.	50 000	24.1.2020	24.8.2022	variabilní
Raiffeisenbank a.s.	50 000	16.3.2020	16.9.2022	variabilní
Raiffeisenbank a.s.	50 000	21.7.2020	21.7.2023	variabilní
Raiffeisenbank a.s.	50 000	20.1.2021	22.1.2024	variabilní
<b>Úvěry celkem</b>	<b>2 050 000</b>			

Úroková sazba úvěrů čerpaných v roce 2020/2021 se pohybovala v rozmezí od 0,82% p.a. do 1,76% p.a. V roce 2019/2020 se pohybovala v rozmezí od 1,56% p.a. do 3,08% p.a.

Úvěry poskytnuté Společnosti nejsou zajištěny. U úvěrů splatných v následujícím roce se předpokládá, že budou refinancovány především z bankovních zdrojů.

K úvěrům poskytnutých Komerční bankou, a.s., HSBC France – pobočka Praha a ING Bank N.V. se vztahují jisté smluvní podmínky. Porušení těchto smluvních podmínek může vést k okamžité splatnosti úvěrů.

## 9. ČASOVÉ ROZLIŠENÍ PASIV

(tis. Kč)	31. března 2021	31. března 2020
Časové rozlišení mimořádných leasingových splátek	3 373	5 541
Časové rozlišení úvěrových smluv – odložený úrok	975	507
Časové rozlišení výnosů ze subvencí od spřízněných stran	40 838	31 227
Výdaje příštích období	2 846	8 186
<b>Časové rozlišení celkem</b>	<b>48 032</b>	<b>45 461</b>

Časové rozlišení výnosů ze subvencí představuje zůstatek budoucího úrokového výnosu přijatého od spřízněných stran, případně jiných obchodních partnerů při uzavření finanční smlouvy s klientem za účelem podpory prodeje vozů Toyota a Lexus.

## 10. FINANČNÍ DERIVÁTY

Deriváty mohou být rozčleněny následovně:

	Fixovaná úroková sazba (%)	Reálná hodnota (tis. Kč)	Nominální hodnota (tis. Kč)
<b>Úrokové swapy</b>			
K 31. březnu 2020	0,33 – 2,36	-30 826	1 985 000
K 31. březnu 2021	0,36 – 2,36	-9 633	1 905 000

V roce 2020/21 byla změna reálné hodnoty zaúčtována jako náklad z přecenění derivátů ve výši 1 325 tis. Kč (v roce 2019/20: 35 913 tis. Kč) a výnos z přecenění derivátů ve výši 24 563 tis. Kč (v roce 2019/20: - 175 tis. Kč).

Realizované zisky ve výši 2 297 tis. Kč (v roce 2019/20: 7 032 tis. Kč) a realizované ztráty ve výši 18 484 tis. Kč (v roce 2019/20: 930 tis. Kč) jsou rovněž zaúčtovány ve výnosech a nákladech z přecenění derivátů.

Reálná hodnota finančních derivátů je vykázána v položce „Ostatní pohledávky“, pokud je pro Společnost kladná, nebo v položce „Ostatní závazky“, pokud je záporná.

Společnost má finanční deriváty, které slouží v souladu se strategií řízení rizik Společnosti jako efektivní zajišťovací nástroj, ale nelze pro ně podle českých účetních předpisů použít zajišťovací účetnictví, protože nespĺňují kritéria pro zajišťovací účetnictví. Tyto deriváty jsou proto vykázány ve výše uvedené tabulce jako deriváty určené k obchodování.

## 11. TRANSAKCE SE SPŘÍZNĚNÝMI STRANAMI

(tis. Kč)	2020/2021	2019/2020
<b>Výnosy</b>		
Prodej služeb	40 075	39 011
<b>Celkem</b>	<b>40 075</b>	<b>39 011</b>
<b>Náklady</b>		
Úrokové náklady	3 280	11 194
Nákup služeb	8 511	10 083
<b>Celkem</b>	<b>11 791</b>	<b>21 277</b>

Výnosy ze subvencí od spřízněných stran jsou v tabulce obsaženy v položce prodej služeb. V hospodářském roce 2020/21 činila jejich výše 29 267 tis. Kč (v roce 2019/20: 27 789 tis. Kč).

V hospodářském roce 2020/21 měli vedoucí pracovníci k dispozici podnikové vozy v celkové pořizovací ceně 3 153 tis. Kč (v roce 2019/20: 2 431 tis. Kč).

V průběhu let 2020/21 a 2019/20 nebylo poskytnuto jedinému společníku, jednateli ani řídicím pracovníkům Společnosti žádné další plnění jak v peněžní tak ani v naturální formě.

Jednateli a členům dozorčí rady nebyly k 31. březnu 2021 a 2020 poskytnuty žádné úvěry, zajištění ani ostatní plnění vyjma těch uvedených výše.

Jednateli Společnosti je k dispozici služební vozidlo (viz výše). Členům dozorčí rady služební vozidla k dispozici nejsou.

Zápůjčky od spřízněných stran jsou uvedeny v poznámce 7.

## 12. ZAMĚSTNANCI

V roce 2020/2021 byl průměrný přepočtený počet zaměstnanců 26 (2019/2020: 25) z toho průměrný přepočtený počet vedení Společnosti činí 4 (2019/2020: 4).

Přepočtený počet zaměstnanců zohledňuje i jednatele Společnosti, který je odměňován za činnost statutárního orgánu.

(tis. Kč)	2020/2021	2019/2020
Mzdové náklady vedení a statutárních orgánů	12 940	11 207
Mzdové náklady ostatních zaměstnanců	13 995	11 946
Náklady na sociální zabezpečení	8 109	7 067
Ostatní sociální náklady	595	661
<b>Osobní náklady celkem</b>	<b>35 639</b>	<b>30 881</b>

Vedení Společnosti tvoří jednatel, který odměňován za činnost statutárního orgánu a zaměstnanci na manažerských pozicích, kteří jsou mu přímo podřízeni. Společnost v souladu s §39b odst. 6 písm. d) prováděcí vyhlášky 500/2002 nevykazuje odměny statutárního orgánu zvlášť.

Ostatní transakce s vedením Společnosti jsou popsány v poznámce 11 Transakce se spřízněnými stranami.



## 13. DAŇ Z PŘÍJMŮ

Daňový náklad zahrnuje:

(tis. Kč)	2020/2021	2019/2020
Splatnou daň (19%)	238	0
Odloženou daň	11 852	-1 903
Úpravu daňového nákladu předchozího období podle podaného daňového přiznání	0	3
<b>Celkem daňový náklad</b>	<b>12 090</b>	<b>-1 900</b>

Splatná daň byla vypočítána následovně:

(tis. Kč)	2020/2021	2019/2020
Zisk před zdaněním	59 390	-7 008
Úprava na daňový základ:		
- výnosy nepodléhající zdanění	-7 683	-17 004
- daňově neuznatelné náklady	13 330	16 269
- rozdíl mezi daňovou a účetní zůstatkovou cenou vyřazeného majetku	68 782	63 953
- rozdíl mezi daňovými a účetními odpisy dlouhodobého majetku	-100 073	-88 701
- odečet daňové ztráty	-32 494	0
Daňový základ	1 252	-32 491
<b>Daň z příjmů právnických osob ve výši 19%</b>	<b>238</b>	<b>0</b>

Odložená daň byla vypočtena s použitím sazby daně 19% (daňová sazba pro roky 2021 a následující).

Odloženou daňovou pohledávku (+) / závazek (-) lze analyzovat následovně:

(tis. Kč)	31. března 2021	31. března 2020
<b>Odložený daňový závazek z titulu:</b>		
rozdílu účetní a daňové zůstatkové hodnoty majetku	-25 410	-19 393
ostatních zdanitelných přechodných rozdílů	-14	-13
<b>Odložený daňový závazek celkem</b>	<b>-25 424</b>	<b>-19 406</b>
<b>Odložená daňová pohledávka z titulu:</b>		
rezerv a opravných položek	5 018	4 679
daňové ztráty	0	6 173
<b>Odložená daňová pohledávka celkem</b>	<b>5 018</b>	<b>10 852</b>
<b>Čistý odložený daňový závazek (-) / pohledávka (+)</b>	<b>-20 406</b>	<b>-8 554</b>

## 14. NÁSLEDNÉ UDÁLOSTI

Po rozvahovém dni nedošlo k žádným událostem, které by měly významný dopad na účetní závěrku k 31. březnu 2021.

30. června 2021

Ing. Aleš Kamarýt  
jednatel



## Zpráva o vztazích

podle ustanovení § 82 zákona č. 90/2012 Sb., o obchodních společnostech a družstvech  
(zákon o obchodních korporacích), ve znění pozdějších předpisů

jednatele společnosti  
Toyota Financial Services Czech s.r.o.

### 1. Ovládaná osoba

Toyota Financial Services Czech s.r.o.  
Bavorská 2662/1, 155 00 Praha 5-Stodůlky  
IČ: 654 13 261  
Vedená u rejstříkového soudu v Praze, oddíl C, vložka 44764  
(dále jen Společnost)

### 2. Rozhodné období

Tato zpráva popisuje vztahy mezi ovládající osobou a osobou ovládanou a mezi ovládanou osobou a osobami ovládanými stejnou ovládající osobou ve smyslu § 82 zákona č. 90/2012 (dále jen „osoby ve skupině“) za poslední účetní období, tj. za období od 1. dubna 2020 do 31. března 2021 (dále jen Rozhodné období).

### 3. Struktura skupiny, úloha Společnosti ve skupině a způsoby a prostředky ovládnutí

Společnost je součástí globální skupiny Toyota. Její úlohou v rámci skupiny je podpora prodeje vozů značky Toyota a Lexus na českém trhu poskytováním širokého spektra moderních finančních služeb zákazníkům Toyota. Skupina Toyota ovládá řadu společností zabývajících se výrobou a distribucí motorových vozidel a náhradních dílů.

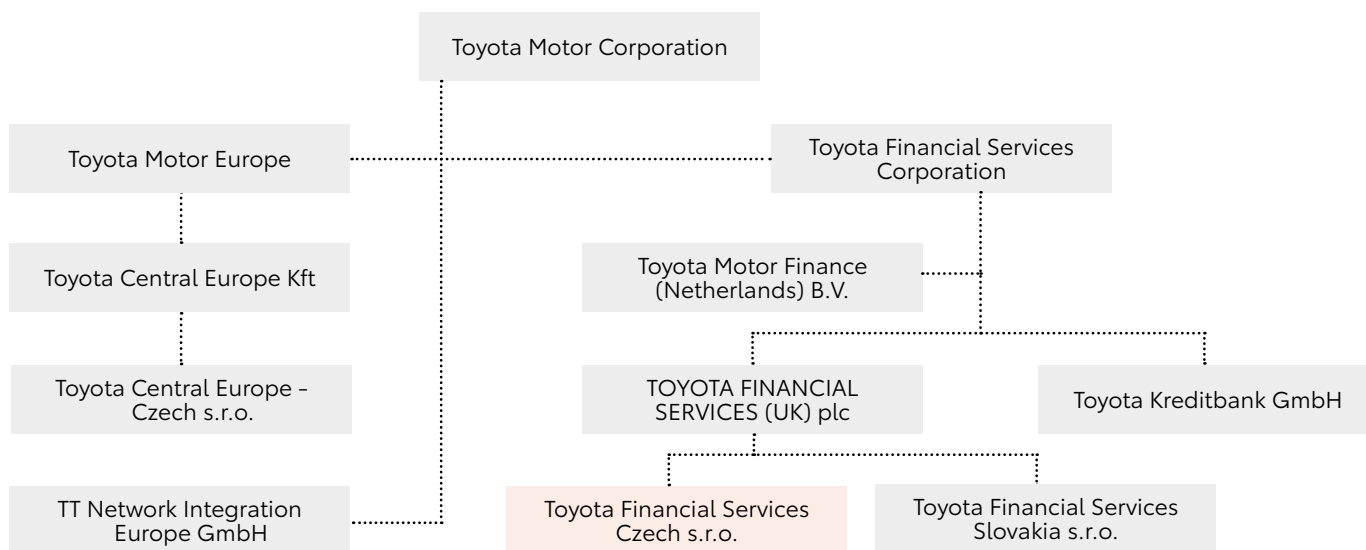
Ovládající osoba: Toyota Motor Corporation  
1 Toyota-Cho  
Toyota City  
Aichi Prefecture 471-8571  
Japonsko

Společnost Toyota Motor Corporation nepřímo ovládá Společnost prostřednictvím společnosti TOYOTA FINANCIAL SERVICES (UK) plc, která byla v rozhodném období jediným společníkem Společnosti. Ovládnutí Společnosti je vykonáváno prostřednictvím valné hromady a dozorčí rady Společnosti, jejímiž členy jsou zástupci ovládající osoby.

Osoby ve skupině, se kterými měla Společnost v rozhodném období smluvní vztahy:

- Toyota Financial Services Corporation
- Toyota Kreditbank GmbH
- Toyota Motor Finance (Netherlands) B.V.
- Toyota Central Europe – Czech s.r.o.
- Toyota Central Europe Kft
- TT Network Integration Europe GmbH

Úroveň ovládání těchto osob v rámci struktury skupiny Toyota znázorňuje následující diagram:



## 4. Vztahy mezi osobami ve skupině

### 4.1. Přehled smluv s osobami ve skupině a poskytnutá plnění mezi osobami ve skupině

- Servisní smlouvu se společností Toyota Kreditbank GmbH (dále jen „TKG“), na jejímž základě TKG poskytuje Společnosti služby v oblasti IT a komunikačních technologií (správa, zabezpečení, síť, hostování, aplikace a management).
- Servisní smlouvu se společností Toyota Financial Services Corporation (dále jen „TFSC“) smlouvu, na jejímž základě TFSC poskytuje Společnosti servisní podporu v oblasti financování, vztahů s bankami a investory, řízení rizik a IT.
- Servisní smlouvu se společností Toyota Kreditbank GmbH (dále jen „TKG“), na jejímž základě TKG poskytuje Společnosti servisní podporu v oblasti interního auditu, řízení rizik, lidských zdrojů, marketingu, treasury a regionální koordinace.
- Úvěrovou smlouvu se společností Toyota Motor Finance (Netherlands) B.V. (dále jen „TMFNL“), na základě, které Společnost čerpá úvěry k financování svých obchodních aktivit.
- Faktoringovou smlouvu se společností Toyota Central Europe Kft, jejímž předmětem je faktoring pohledávek společnosti Toyota Central Europe Kft za dealery z kupních smluv na prodej automobilů v rámci podpory při financování prodeje automobilů na území České republiky.
- Třístrannou Dohodu o spolupráci se společnostmi Toyota Central Europe Kft a Toyota Central Europe – Czech s.r.o., jejímž předmětem je vzájemná spolupráce a podpora při prodeji automobilů značky Toyota a Lexus a jeho financování na území České republiky a na jejímž základě se realizují společné prodejní a finanční kampaně.

Dále Společnost přijala na základě panevropské smlouvy mezi poskytovatelem služby a společností TOYOTA FINANCIAL SERVICES (UK) plc plnění od společnosti Toyota Tsusho Systems Europe GmbH (dříve TT Network Integration Europe GmbH) spočívající v poskytování služeb datové konektivity.

Detail k jednotlivým transakcím je uveden v poznámce 11 Transakce se spřízněnými stranami přílohy k účetní závěrce, která je součástí této výroční zprávy.

### 4.2. Přehled jednání učiněných v rozhodném období, která byla učiněna na popud nebo v zájmu osob ve skupině, pokud se takovéto jednání týkalo majetku, který přesahuje 10 % vlastního kapitálu ovládané osoby zjištěného podle poslední účetní závěrky

V rozhodném roce Společnost učinila na popud nebo v zájmu osob ve skupině kromě jednání uvedených v článku 4.1 následující jednání týkající se majetku přesahujícího 10 % vlastního kapitálu Společnosti zjištěného podle účetní závěrky sestavené k datu 31. března 2021 (tj. 20 713 tis. Kč).

- Společnost splatila zápůjčku od Toyota Motor Finance (Netherlands) B.V. ve výši 200 000 tis. Kč
- Společnost přijala zápůjčku od Toyota Motor Finance (Netherlands) B.V. ve výši 200 000 tis. Kč.

#### **4.3. Další právní úkony v zájmu nebo na popud osob ve skupině**

Nebyly provedeny žádné další právní úkony v zájmu nebo na popud osob ve skupině.

#### **4.4. Další (nerealizovaná) opatření v zájmu nebo na popud osob ve skupině**

Neexistují žádná další opatření, která byla přijata (nebyla realizována) v zájmu nebo na popud osob ve skupině.

#### **4.5. Posouzení přiměřenosti plnění a protiplnění z uskutečněných právních úkonů a škod z (nerealizovaných) opatření, v zájmu nebo na popud osob ve skupině**

Z právních úkonů uskutečněných s osobami ve skupině nebo v zájmu či na popud osob ve skupině nevznikla Společnosti žádná újma.

#### **4.6. Zhodnocení výhod a nevýhod plynoucích z členství ve skupině**

Globální skupina Toyota, jež je největším světovým prodejcem automobilů, zajišťuje všem svým členům především silné kreditní postavení, které se pozitivně odráží při jednání s obchodními partnery a umožňuje docílit příznivých podmínek spolupráce, jejíž plody nakonec mohou ocenit klienti Společnosti.

Členství ve skupině přináší i další výhody, např. jasnou vizi, sdílení informací a zkušeností s cílem optimalizace procesů, rozvoje informačních technologií a zkvalitnění služeb poskytovaných klientům, využívání synergií v rámci skupiny, maximální podpora členů nejen v obtížných situacích.

I přesto, že z členství ve skupině a zejména z úlohy Společnosti vyplývá omezení obchodního potenciálu na prodej vozů značky Toyota a Lexus, Společnost hodnotí výhody členství jako převažující.

V Praze, 30. června 2021



Ing. Aleš Kamarýt  
jednatel

**Toyota Financial Services Czech s.r.o.**

Bavorská 2662/1

155 00 Praha 5–Stodůlky

T +420 222 998 300

F +420 222 998 390

[toyotafinance@toyotafinance.cz](mailto:toyotafinance@toyotafinance.cz)

[www.toyotafinance.cz](http://www.toyotafinance.cz)

